



## Séminaires d'accueil des élus de l'Alsace Bossue (2/2)

**28 mai 2026**

# 2 Séminaires pour faire connaître la Communauté de Communes

- Mot de bienvenue du Président Jean-Louis SCHEUER
- 2 Ateliers (21 mai et 28 mai) dédiés aux élus du territoire afin de mieux faire connaissance avec la Communauté de Communes de l'Alsace Bossue : ses compétences, ses services opérationnels et les projets en cours

## Séminaires et ateliers aux délégués communautaires élus en 2026

Calendrier des temps forts en début de mandat





# Le développement économique en Alsace Bossue

Jean-Marc PAQUIN

# Les actions dans le développement économique du territoire

Le développement Economique est socle d'intervention de l'EPCI  
(compétence obligatoire) et cruciale pour le territoire de l'Alsace Bossue :

Une compétence  
statutaire ...



Création et gestion  
des Zones d'Activités  
Economiques (ZAE)



... déclinée en stratégies et  
en actions opérationnelles

Une compétence  
en 3 volets

Politique locale  
du commerce



Promotion  
du tourisme



- Elaboration d'une stratégie économique pour l'attractivité du territoire de l'Alsace Bossue
- Elaboration d'un Schéma Directeur des ZAE (Prioriser les investissements pour bénéficier de réserves foncières (enjeu ZAN))
- Accompagner les acteurs économiques dans leurs projets (aides techniques et/ou financières)

- Participer aux réseaux économiques
  - Clubs d'Entreprises  
  - Agences Economiques, les Chambres Consulaires et l'OT



# L'Alsace Bossue : Ruralité et territoire d'industrie

## L'économie de l'Alsace Bossue en chiffres clés :



### Chiffres clés des intercommunalités d'Alsace

ÉDITION 2024



**COMMUNAUTÉ DE COMMUNES DE L'ALSACE BOSSUE**  
CdC AB

**45 communes**  
380,2 km<sup>2</sup>  
64 habitants/km<sup>2</sup>

### LA POPULATION

**POPULATION MUNICIPALE**  
Ensemble de la population

2014 **25004** habitants    2020 **24284** habitants    **-3%**

**INDICE DE VIEILLISSEMENT**  
Rapport de la population des 65 ans et plus sur celle des moins de 20 ans

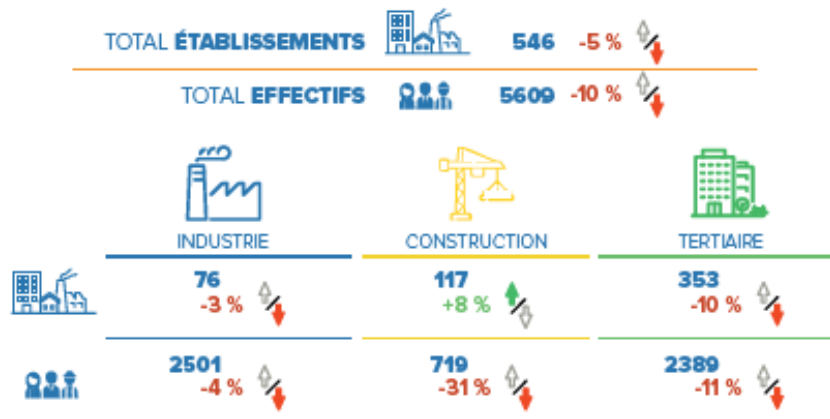
2014 **87%**    2020 **105%**    **+18%**  
En 2014, pour 100 jeunes de moins de 20 ans, il y a 87 personnes de plus de 65 ans  
En 2020, pour 100 jeunes de moins de 20 ans, il y a 105 personnes de plus de 65 ans  
**La population est donc vieillissante**

Source : INSEE, Recensement de la population - 2014 et 2020

- LES COMMUNES**
- Adamswiller
  - Altwiller
  - Asswiller
  - Boersendorf
  - Berg
  - Beltwiller
  - Bisseret
  - Burbach
  - Bust
  - Dettwiller
  - Eywiller
  - Goerslingen
  - Gungwiller
  - Herskirchen
  - Herbitzheim
  - Hirsingen
  - Hirschland
  - Kackastel
  - Kirberg
  - Leinswiller
  - Same-Union
  - Samerswiller
  - Schopperten
  - Stewiller
  - Thel-Drillingen
  - Vollringen
  - Waldhambach
  - Weidlingen
  - Wisse

## LA STRUCTURE DE L'ÉCONOMIE

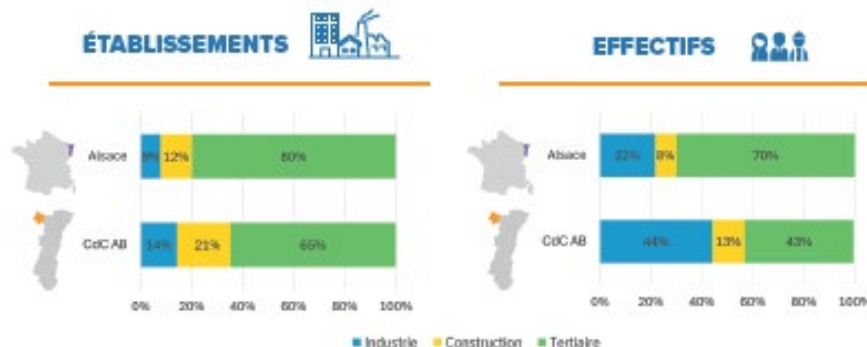
ÉTABLISSEMENTS ET EFFECTIFS DANS LE SECTEUR CONCURRENTIEL (hors intérim) au 4<sup>e</sup> trimestre 2023 et son évolution depuis 2007



Source : URSSAF-Accoss, Emploi et masses salariales bruts - 4<sup>e</sup> trimestre 2023

## LA STRUCTURE DE L'ÉCONOMIE (suite)

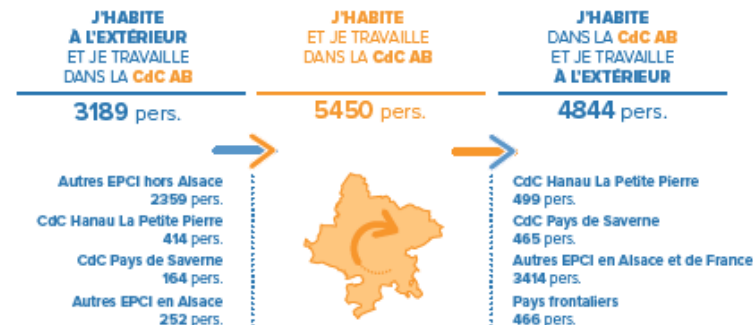
SA RÉPARTITION EN 2023 EN COMPARAISON À L'ALSACE



## Un territoire en ruralité mais avec une orientation industrielle

### OÙ VONT-ILS TRAVAILLER ?

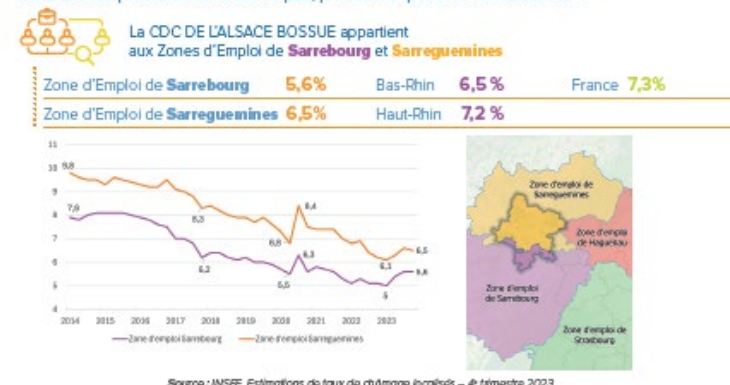
En 2019, **10294 actifs habitent** dans la CdC AB, et **8639 emplois** y sont localisés.



NOTA BENE : les données de 2020 étant impactées par le COVID, les données de 2019 consacrées aux mobilités professionnelles sont plus représentatives des dynamiques du territoire. Source : INSEE, Recensement population - 2019

## LE TAUX DE CHÔMAGE

TAUX DE CHÔMAGE PAR ZONE D'EMPLOI AU 4<sup>e</sup> TRIMESTRE 2023  
Ensemble des personnes de 15 ans ou plus, privées d'emploi et en recherchant un.



Source : INSEE, Estimations de taux de chômage réalisés - 4<sup>e</sup> trimestre 2023

# Une stratégie intégrée aux enjeux du territoire

## Une stratégie économique fondamentale pour le territoire (comme l'Habitat ...):

- Accompagner la dynamique des entreprises et faire venir de la main d'œuvre
- En lien avec le volet habitat : faire venir des nouvelles familles en offrant un habitat rénové

## - Prise en compte des orientations du Schéma de cohérence Territoriale (SCOT) du Pays de Saverne, Plaine et Plateau

**Objectif 1 : Soutenir le développement des activités endogènes, et s'inscrire dans la relocalisation industrielle, support de l'avenir de notre « territoire à chaleur ajoutée »**

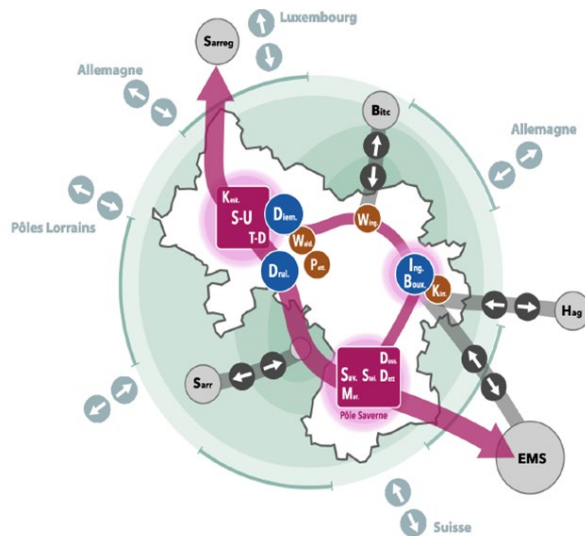
- Consolider un réseau d'espaces économiques permettant le développement des activités économiques productives
- Accompagner les filières primaires dans leur développement et leur contribution à l'ambition
- Développer une offre touristique basée sur les valeurs Vosges du Nord en Alsace

**Objectif 2 : Renouveler l'attractivité commerciale des centres villes et coeurs de villages en améliorant la complémentarité à l'échelle des pôles pluri communaux**

- Renforcer le rôle commercial des centres villes des pôles urbains du territoire
- Renouveler les offres commerciales périphériques

**Objectif 3 : Développer le commerce de façon complémentaire entre les centralités commerciales et les secteurs périphériques (valant DAACL)**

- Privilégier la création de commerces importants au sein des centralités commerciales pour affirmer leur rôle structurant
- Contenir le développement des commerces existants en périphérie
- Localisation des secteurs d'implantation spécifiques



### Typologie de l'offre économique du territoire :

**Sites de captation pour des activités exogènes ou en lien avec les flux (ces activités sont celles en lien avec la logistique, la production ou la transformation exportatrice, ayant besoin d'une connexion importante avec des moyens de communication structurants) :**

- **pôle de Saverne** (Saverne, Monswiller, Marmoutier, Dettwiller, Dossenheim/Zinsel et Steinbourg)
- **pôle de Sarre-Union** (Sarre-Union, Sarrewerden, Rimsdorf, Keskestel et ZA Thal Drulingen)

**Sites de productions en lien avec les pôles urbains :**

- Diemeringen, Drulingen ;
- Bouxwiller, Inawiller

**Site industriels et économiques isolés à fort potentiel du territoire du Pays de Saverne Plaine et Plateau, pour participer au confortement de nos grands compte industriels, notamment situés à : Petersbach ; Kirrwiller, Wingen-sur-Moder...**

# Elaboration d'un Schéma Directeur des Zones d'Activités Économiques (ZAE) : Concilier développement économique et sobriété de la consommation foncière



Un Schéma Directeur comme outil permettant de construire une stratégie partagée, fixant des orientations et un plan d'actions de développement des ZAE qui répondront aux besoins du territoire tout en s'inscrivant dans la sobriété

### Pourquoi ?

- De nombreuses zones sont aujourd'hui inscrites dans les documents d'urbanisme mais peu de lisibilité sur leur faisabilité réelle,
- Nécessité d'optimiser la dépense publique et de prioriser les ZAE à aménager,
- Nécessité de définir une stratégie commune entre collectivités,
- Spécificité de l'Alsace Bossue, un territoire d'industries,
- Réponse possible à la nécessaire réindustrialisation du territoire.

### Application du Zéro Artificialisation Nette (ZAN) sur les ZAE

	2021 - 2031		2031 - 2041	TOTAL :
	densification	extension	extension	2021 - 2041 extension
<b>CC du Pays de Saverne</b>	9	33	17	50
Sites de captation	9	29	17	46
Zones artisanales de proximité	0	4	0	4
<b>CC de Hanau-La Petite Pierre</b>	0	18	15	33
Sites de captation	0	6	0	6
Sites de production locale	0	6	13	19
Sites industriels isolés	0	3	2	5
Zones artisanales de proximité	0	3	0	3
<b>CC de l'Alsace Bossue</b>	23	24	12	36
Sites de captation	23	15	5	20
Sites de production locale	0	3	7	10
Sites industriels isolés	0	3	0	3
Zones artisanales de proximité	0	3	0	3
<b>PSPP</b>	<b>32</b>	<b>75</b>	<b>44</b>	<b>119</b>

Les allocations de consommation foncière pour la CCAB :  
 - 2021-2031 : Densification = 23 ha, Extension = 24 ha  
 - 2031-2041 : Extension = 12 ha  
 - Soit 36 ha au total pour la période 2021-2041

- Une nécessité de sobriété foncière
- Une sélection des ZAE les plus pertinentes

## PRIORITE I

Terrains disponibles ou à court terme  
 Procédure d'aménagement réalisée ou à engager immédiatement

- 1 Parc d'activités d'Alsace Bossue à Thal-Drulingen (transférée)
- 2 ZAE Keskastel Nord (transférée)
- 3 ZAE Rimsdorf/Sarre-Union/Sarrewerden  
 Projet JFA sur Rimsdorf et Sarrewerden

## PRIORITE II

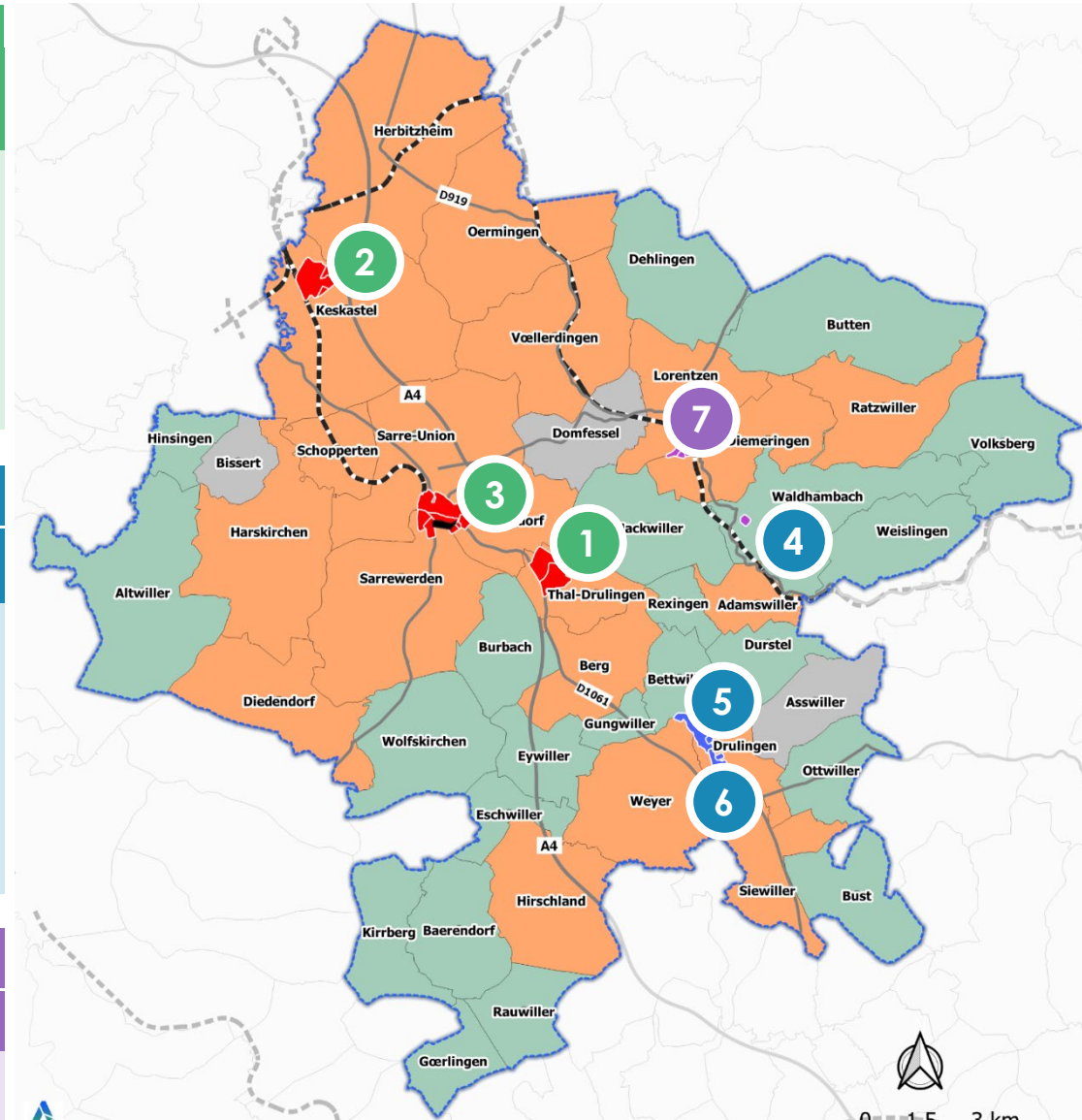
Terrains disponibles à moyen terme  
 Procédure d'aménagement à engager sous 2 ans

- 4 Zone artisanale de Waldhambach  
 Projet d'extension de la menuiserie
- 5 ZAE Bettwiller – Drulingen (Nord)
- 6 ZAE Drulingen Centre

## PRIORITE III

Terrains disponibles à long terme  
 Procédure d'aménagement à engager sous 3-4 ans

- 7 ZAE Diemeringen Nord - Lorentzen



Un schéma directeur des ZAE : pourquoi ?



**Foncier disponible**

**IMMÉDIATEMENT CESSIBLE**

- 1 0.53 ha (DV GROUP)
- 2 1.3 ha (réservé DIETRICH)
- 3 1.48 ha
- 4 3.3 ha

**APRÈS VIABILISATION**

- 5 10.46 ha

**Contraintes opérationnelles**

- Assainissement : pas d'effluents industriels acceptés dans le réseau de collecte des eaux usées (limitation à 250 EH de la lagune) et gestion des eaux de pluie à la parcelle ;
- La zone ne pourra plus s'étendre en dehors du périmètre de la ZAC en raison des contraintes environnementales ;
- Quelques parcelles privées sont encore à acquérir en secteur 5 ;
- Des travaux de voirie définitive à finaliser, en lien avec la future liaison A4-Lorentzen.

**Situation**

- Localisation le long de la RD 1061 ;
- Desserte par l'autoroute A4 ;
- Hors agglomération ;
- Entre Sare-Union et Drulingen.

**Priorité de commercialisation**

- Zone d'activités classée en priorité 1 (Plateforme départementalisée, ZAC créée le 09/11/2006 et travaux subventionnés par la CeA à hauteur de 40%) ;
- Site structurant de captation pour des activités exogènes.

**Atouts**

- Terrains de grandes surfaces immédiatement disponibles ;
- Très bonne lisibilité de la zone et desserte, par un accès direct à l'autoroute A4, à la RD 1061 et à la future liaison A4-Lorentzen ;
- Réseaux mis en place ;
- Pos d'enjeux environnementaux particuliers au sein de la zone.

**Stratégie d'aménagement**

- Optimiser la consommation foncière (densité des constructions) ;
- Pos de nouvelles activités logistiques.

**Vocation attendue**

Industrie > 50 ares	Oui
Industrie entre 20 et 50 ares	Oui
Artisanat	Oui
Services	Oui
Activités commerciales	Non
Hôtellerie/Restauration	sauf showroom à activité sous conditions

# Des outils opérationnels et de promotion du territoire

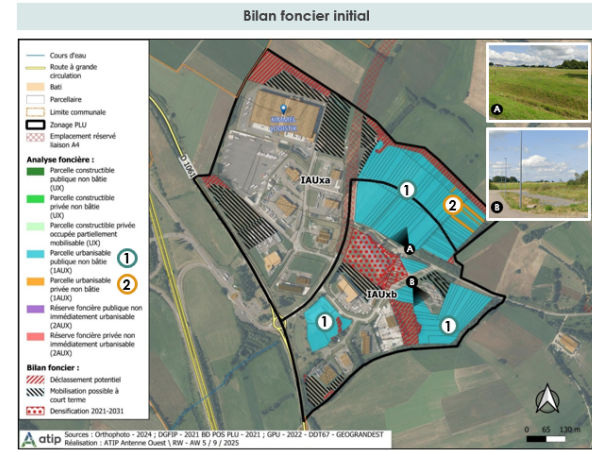
## 4 Fiches de Synthèse Par ZAE

### 1. Foncier disponible

### 2. Etat lieux Environnementale

### 3. Programme travaux

### 4. Urbanisme



**Foncier urbanisable**

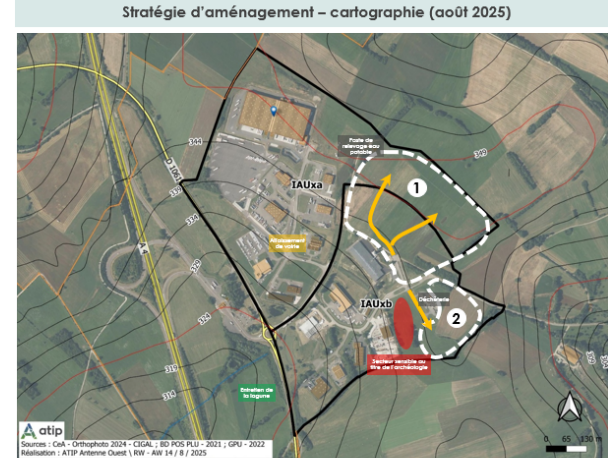
- 1 Foncier public urbanisable (après viabilisation)
  - 15.40 ha
  - Localisation en zone 1AUXa et 1AUXb
- 2 Foncier privé urbanisable (après viabilisation)
  - 0.25 ha
  - Localisation en zone 1AUXa
  - Foncier privé restant à acquérir

**Enjeux environnementaux**

Enjeux environnementaux	1AUXa	1AUXb
Zones humides (forêts et fourrés humides, prairies humides, territoire artificialisées)	Non concerné	Non concerné
Topographie entre 324m et 354m d'altitude	Topographie en pente moyenne	Topographie en pente moyenne
Risque de coulées d'eaux boueuses (faible à fort)	Enjeu moyen sans la présence de points d'entrée du flux d'eau	Enjeu moyen sans la présence de points d'entrée du flux d'eau
Gonflement des argiles (faible à moyen)	Enjeu faible	Enjeu faible
Sismicité	Niveau 2	Niveau 2
PNA Milan royal	Enjeu fort	Enjeu fort
PNA Fie grièche	Enjeu fort	Enjeu fort
PNA Sonneur à ventre jaune (faible à fort)	Enjeu moyen à fort	Enjeu moyen à fort
Réservoir de Biodiversité du SRADDET	Situé en limite de réservoir de biodiversité	Situé en limite de réservoir de biodiversité
ZNIEFF de type 1 et 2	A prendre en compte	A prendre en compte

**Autres enjeux**

- Gestion des flux :
  - Route à grande circulation (D 1061) et future liaison A4-Lorentzen ;
  - Négociations foncières à achever pour occupation des dernières parcelles ;
  - Respect du cahier des charges qui intègre un volet paysager ambitieux ;
  - Assainissement par lagunage (250 EH maximum) n'acceptant pas d'effluents industriels et gestion rigoureuse des eaux pluviales ;
  - Harmonisation de la signalétique des entreprises (Règlement Local de Publicité à concevoir).



**Coûts prévisionnels estimatifs**

Dépenses réalisées jusqu'en 2025	Montant HT
Travaux réalisés (total septembre 2025)	
Dépenses prévisionnelles	Montant HT
Travaux à court terme	
Travaux à moyen terme	
Travaux à long terme	
TOTAL HT	

**A compléter par la CCAB**

**Programme des travaux**

**Travaux réalisés**

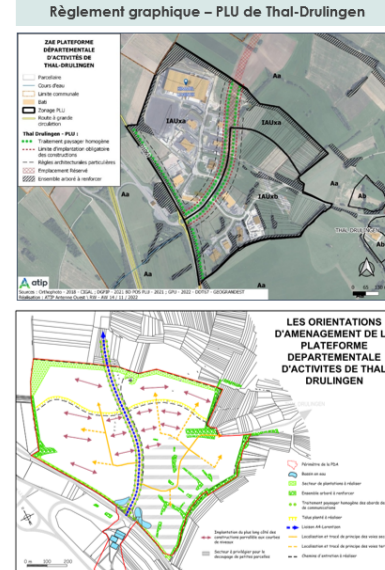
- Viabilisation primaire (travaux provisoires et réseaux).
- Diagnostic d'archéologie préventive fait.
- Identification d'événements porteurs de projet en continu.
- Validation des implantations par les instances décisionnelles de la CCAB.
- Accompagnement à la concrétisation des permis de construire en cours de définition (veille sur le respect du règlement de la ZAC), Avis casarisation et pluviol (SDEA).

**Travaux à court terme - dans les 2 ans**

- Reprise de la chaussée suite à affaissement du secteur ouest.
- Finalisation de la viabilisation du secteur (1) en lien avec les porteurs de projet.
- Élargissement de la voie d'accès à la déchèterie avec aire de retournement (2).
- Réalisation de la chaussée définitive et des abords (gariment piétons).
- Extension du réseau d'éclairage public et finalisation du réseau de fibre optique.
- Mise en place d'une signalétique et d'un jalonement interne.
- Négociations foncières pour l'acquisition des parcelles privées (0.25ha).
- Mise en place d'une convention de gestion de la lagune avec le SDEA (sécurité des équipements, curage régulier).

**Travaux à moyen terme - dans les 2 à 5 ans**

- Réalisation des jonctions viables avec le projet de liaison A4-Lorentzen.
- Raccordement du réseau d'assainissement de la ZAC vers la station d'épuration de Diemeringen (opportunité à évaluer).
- Veille sur les besoins des entreprises implantées (extension, réorganisation des sites).
- Mise en place d'un entretien pérenne des espaces publics (voies, espaces verts, noues pluviales, déneigement, etc.).



**Synthèse des règles - voir règlement du PLU**

Règles inscrites dans le PLU	1AUXa	1AUXb
Objectifs du Projet d'Aménagement et de Développement Durables	Rendre opérationnel le projet de plateforme départementale et veiller à son intégration paysagère	
Occupation et utilisation du sol autorisée sous conditions	[...] ne pas provoquer la formation de terrains délaissés ou inconstructibles [...] Les ICPE compatibles avec le milieu environnant Les constructions à usage d'activités de toute nature Les logements de fonction ou de gardiennage sous conditions [...] Les aires de stationnement Les aires de stockage et de dépôt [...] à une certaine distance dans la zone [...]	
Implantation par rapport à la RD 1061		35 m
Implantation par rapport à l'ER AS		35 m
Autres implantations	5 m de l'alignement des voies et emprise publiques à modifier ou à créer à mètres de l'axe des chemins ruraux Le long côté des constructions doit être implanté conformément aux OAP	13 mètres 30% de la surface de plancher étagée sur une même unité foncière, pourant dépasser la hauteur maximale
Hauteur	15 mètres 30% de la surface de plancher étagée sur une même unité foncière, pourant dépasser la hauteur maximale	13 mètres 30% de la surface de plancher étagée sur une même unité foncière, pourant dépasser la hauteur maximale
Emprise au sol	50% maximum d'emprise au sol	50% maximum d'emprise au sol
Places de stationnement	3 par tronçon de 100 m <sup>2</sup> de surface de plancher pour les bureaux et services 1 pour 100 m <sup>2</sup> d'emprise artisanale 1 pour 50 m <sup>2</sup> de 15 <sup>e</sup> pour activité artisanale Hôtels restaurants > 5 places pour 10 chambres > 2 places pour 30m <sup>2</sup> de salle de restaurant	2 par logements 1 pour 100 m <sup>2</sup> d'emprise artisanale 1 pour 50 m <sup>2</sup> de 15 <sup>e</sup> pour activité artisanale Hôtels restaurants > 5 places pour 10 chambres > 2 places pour 30m <sup>2</sup> de salle de restaurant
Espaces libres	OAP : plus de 20% de la superficie du terrain doivent être plantés et aménagés en espaces verts Aires de stationnement : 1 arbre pour 4 places pour les VL et 1 pour 2 places pour les PL Les aires de dépôt doivent être assilées sur leur périmètre par des buissons opaques d'essences locales	OAP : plus de 20% de la superficie du terrain doivent être plantés et aménagés en espaces verts Aires de stationnement : 1 arbre pour 4 places pour les VL et 1 pour 2 places pour les PL Les aires de dépôt doivent être assilées sur leur périmètre par des buissons opaques d'essences locales
Emplacement Réservé et de Programmation	ER AS : liaison A4 - Lorentzen	Secteurs de plantation à réaliser Ensemble arboré à renforcer

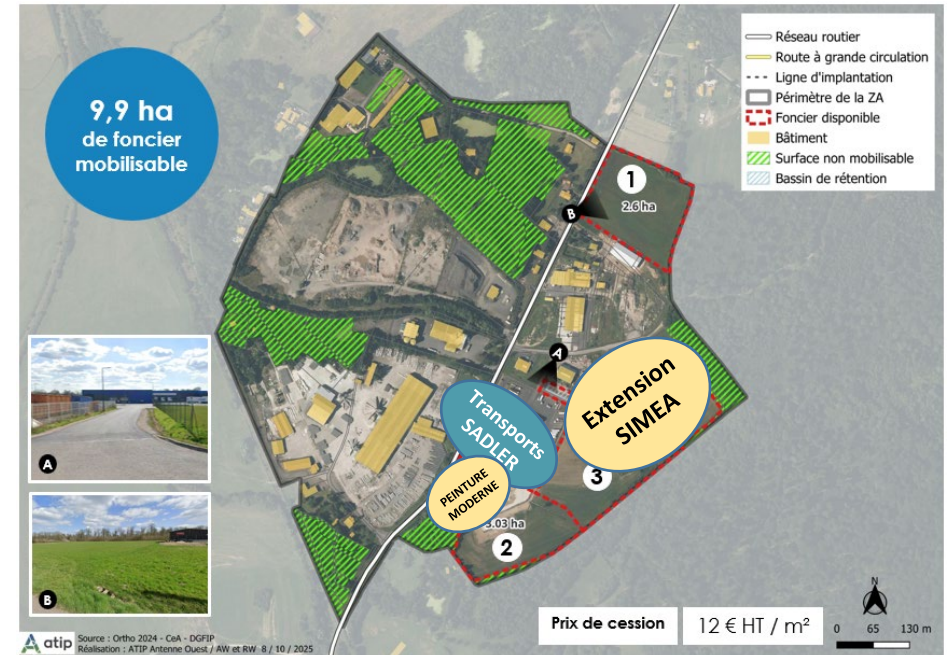
# De nombreuses implantations/extensions d'entreprises depuis 2017



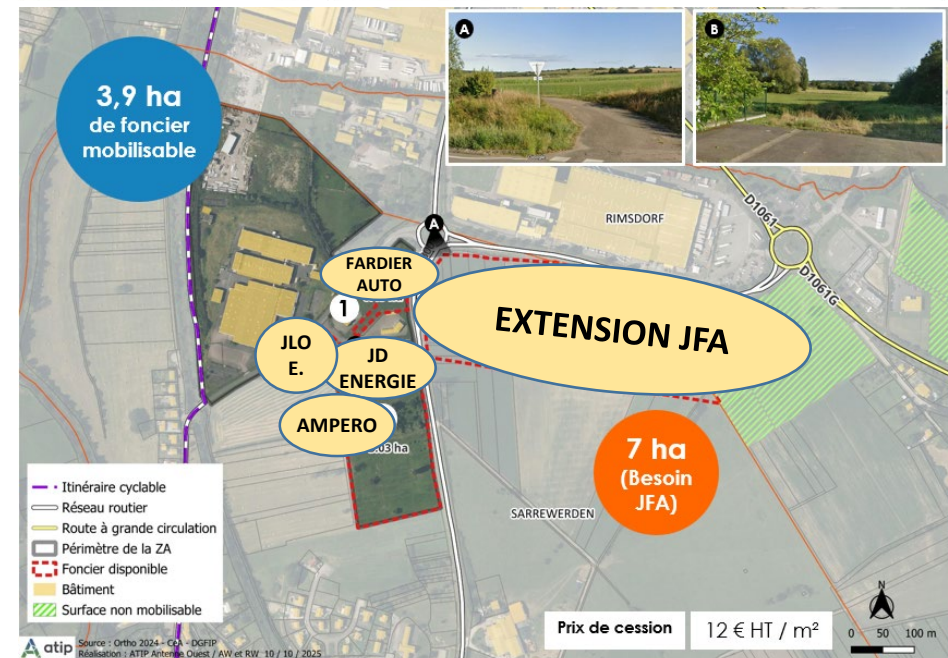
**Le Parc d'Activités de l'Alsace Bossue à THAL-DRULINGEN**  
(min 50 ares à ha ou plus)

**Un atout : proposer du foncier économique de tailles différentes**

● Création ● Extension ● Projet court terme

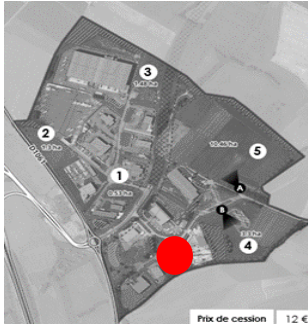


**La ZAE de KESKASTEL NORD**  
(min 30 ares à 70 ares)



**La ZAE de SARREWERDEN - SARRE-UNION - RIMMSDORF**  
(min 18 ares à 47 ares)

# Un autre outils de développement éco : l'Hôtel d'Entreprises



## Un hôtel dédiées aux créateurs d'entreprises

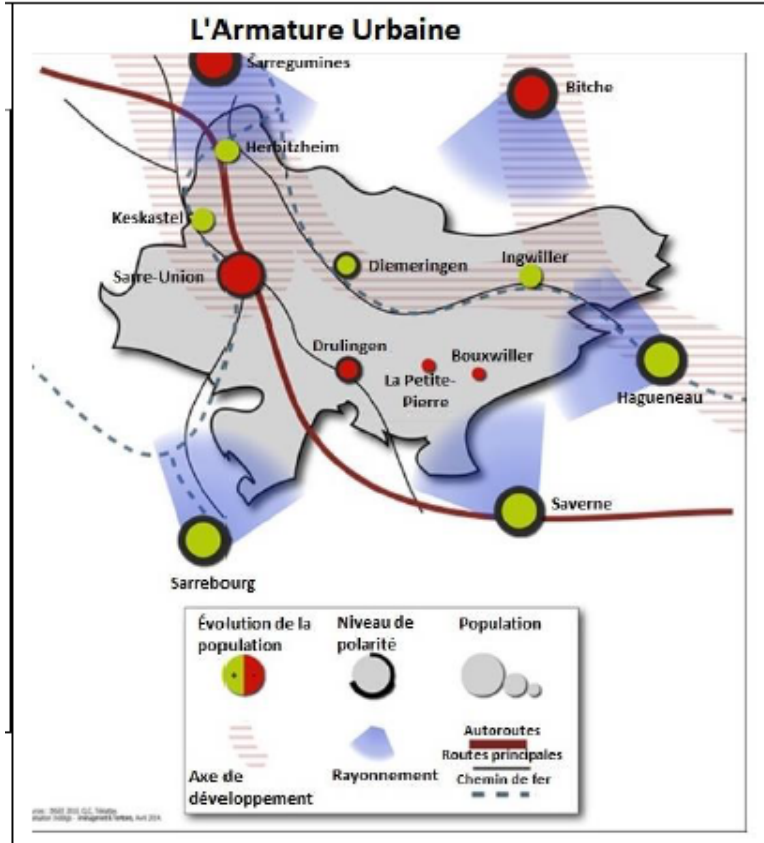
- Des tarifs attractifs (réduction 30 % 1<sup>er</sup> année, 15 % 2<sup>ème</sup> année)
- Des baux précaires (max 3 ans)
- Favoriser le développement des jeunes entreprises

Des entreprises qui ont débutés en HE, puis ont construit leurs propres locaux : POWER E, RIETMANN, etc.

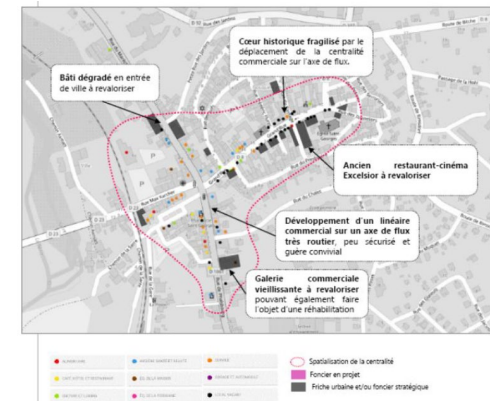
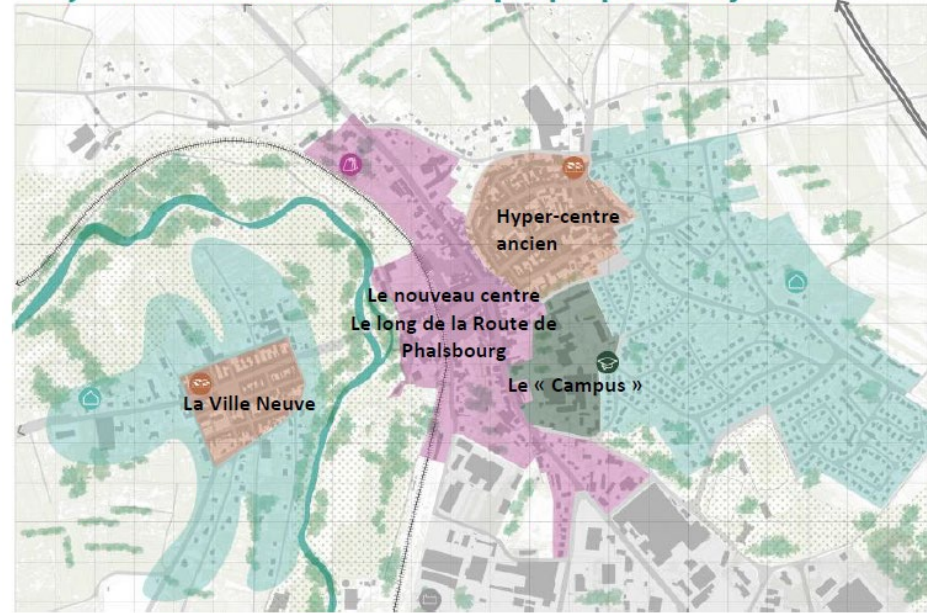
## L'offre locative : 1.424 m<sup>2</sup> au total

- Six cellules avec atelier (300m<sup>2</sup>) et bureau privatif (20m<sup>2</sup>)
- Quatre espaces tertiaires (environ 40m<sup>2</sup>)
- Une salle de réunion et un espace détente commun ainsi que des locaux annexes (sanitaires et locaux techniques)

# Un autre outils de développement éco : le soutien aux commerces de proximité



## Aujourd'hui : un fonctionnement par plaques mitoyennes



Une stratégie de développement articulée autour de la redynamisation des bourgs-centres :  
Programme « Petites Villes de Demain »  
(centralités, habitat, commerce, services, équipements publics...)

**La stratégie d'accompagnement commercial sera développée par Mickael KLEIN**

- 1. La Fonction Economique :**  
(Conforter la présence d'un commerce de proximité, la concentration d'emplois locaux et favoriser les échanges).
- 2. La Fonction Identitaire :**  
(Aménager des espaces publics de qualité, valoriser le patrimoine bâti afin de créer une ambiance urbaine, un sentiment d'attachement et une fierté).
- 3. La Fonction Résidentielle :**  
(Offrir des logements adaptés et réhabilités, maintenir des habitants dans le centre, renforcer la vitalité du centre et pérenniser une clientèle de proximité).
- 4. La fonction de Services :**  
(Garantir le maintien de services non marchands de proximité aux habitants : Maison des Services publics, services médicaux, services socio-culturels).

<p><b>La fonction économique</b> Conserver une fonction emploi et de lieu d'échange</p>	<p><b>La fonction identité</b> Créer un attachement, un point de repère, une fierté</p>
<p><b>La fonction habitat</b> Proposer un habitat adapté aux nouveaux parcours résidentiels</p>	<p><b>La fonction services</b> Répondre à des besoins non-marchands d'habitants</p>

# Les autres actions dans le développement économique

## ➤ **Accompagner les acteurs économiques dans leurs projets d'implantation ou d'extension d'entreprises**

- Orienter et aider aux montages de dossiers,
- Aides techniques et/ou financières en lien avec l'ingénierie publique : EPF, ATIP, SDEA

## ➤ **Participer aux montages « Crédit-bail » avec ALSABAIL et la CeA :**

- **Crédit-bail immobilier.** type de contrat permet aux entreprises de **louer** un bien immobilier puis dans **devenir propriétaire.**
- **Abondement EPCI et CeA** (permet d'abaisser le taux d'emprunt)

## ➤ **Participer aux réseaux économiques :**

- Participer aux réunions économiques : Région GE, PETR, ADIRA, les autres EPCI
- Participer aux modifications des documents d'urbanisme liés au volet économique : SCOT, PLU
- Être en proximité avec les entreprises locales



## ➤ **Intégrer et participer aux Clubs d'Entreprises :**

- Participer aux Comités d'agrément de la Plateforme initiale locale : INITIATIVE NORD ALSACE : prêt d'honneur sans intérêt (max 20.000 €/projet) destinés aux jeunes entreprises
- Participer aux réunions du Club d'Entrepreneurs de l'Alsace Bossue (CEAB) : emploi/formation, projets divers (cf Fret Ferroviaire)

# Les autres actions dans le développement économique

## Un projet innovant : le fret ferroviaire (étude pré-opérationnelle)

### I. Une démarche prospective au cœur des préoccupations des entreprises du territoire

- Réflexion visant à la régénération de la ligne Réding – Drulingen, en partenariat étroit avec les entreprises du territoire regroupées au sein du Cercle des Entrepreneurs d'Alsace Bossue (CEAB).
- Etude co-financée à 75 % par l'Etat (la Banque des Territoires), la Région Grand Est.

### II. Une étude de faisabilité économique et opérationnelle

- Définir l'opportunité et la faisabilité du report vers le fret ferroviaire,
- Un flux potentiel de flux PL de 22.000 camions/an pour 3 entreprises : Les GRANDS CHAIS DE FRANCE, JUS DE FRUIT D'ALSACE et SOTRALENTZ CONSTRUCTION).

### III. Une opportunité récente avec la création d'un hub ferroviaire initié par l'opérateur TEA-GCA

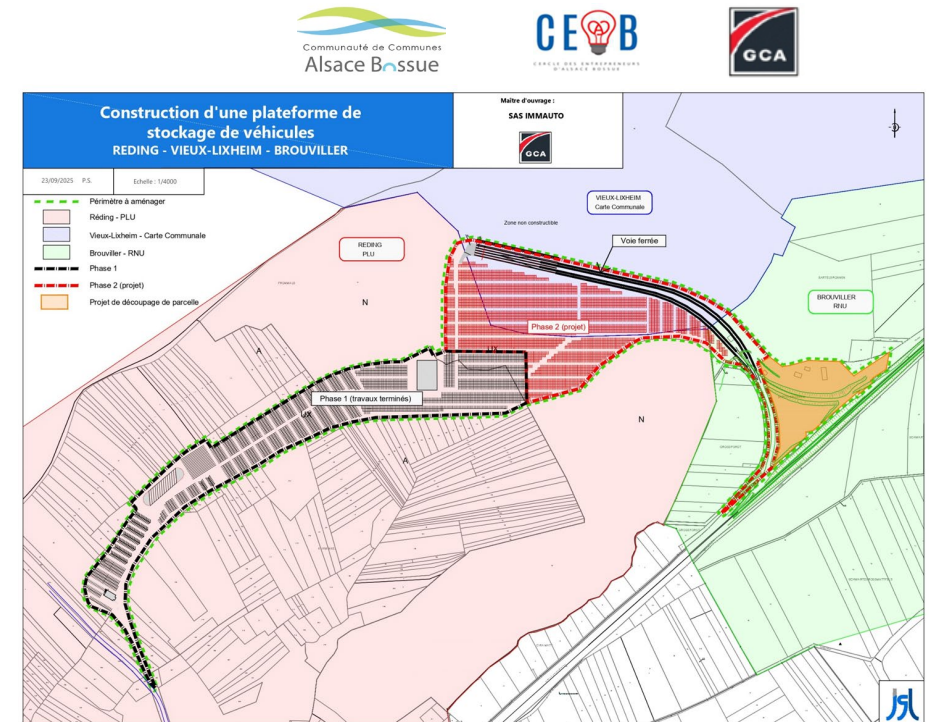
- De nouvelles perspectives avec la création d'un site logistique fret, embranché en amont de la ligne par le GROUPE CHARLES ANDRE (GCA) (opérateur de transport combiné ferroviaire et fluvial afin de créer un hub ferroviaire dédié à la logistique automobile).

### Ce site bénéficie de plusieurs atouts :

- Un site raccordé à la ligne SNCF depuis Réding Gare,
- Une vaste superficie de 22 ha, dont 11 ha encore disponible aux autres entreprises du territoire élargi.
- Un raccordement fer avec la ligne Paris–Strasbourg qui offre des opportunités de faisceaux ferroviaires disponibles.
- Un site relativement accessible par la route, depuis la RN4 (après aménagement) pour les liaisons routières des derniers kilomètres.
- La présence d'un groupe de logistique national, qui est reconnu comme opérateur ferroviaire, qui a le savoir-faire pour assurer un service combiné (ferroviaire, routier et logistique), via ses filiales dédiées.
- Des synergies prometteuses entre l'opérateur, les entreprises et les collectivités locales.

### Néanmoins, il reste des travaux complémentaires à engager avec SNCF RESEAU :

- Finaliser l'embranchement en entrée de site et création de 4 voies de desserte (1,6 km)
- Réorganisation du poste d'aiguillage en gare de Réding pour la signalisation des futurs convois,
- Durée estimée 5 ans.



Le futur « hub »  
ferroviaire  
du GROUPE  
CHARLES ANDRE






## **Le tourisme en Alsace Bossue**

Lionel PEISSEL-SARAGOZA

# Tourisme

## Équipe « Tourisme »

 **Lionel PEISSEL-SARAGOZA** – Pilotage des projets communautaire | Agent CCAB

 **Laurence BARTH** – Assistante de direction | Agent Office de Tourisme  
 **Céline OLIGER** – Chargée de promotion et de commercialisation | Agent Office de Tourisme  
 **Louise JUNG** – Conseillère en séjour et chargée du patrimoine | Agent Office de Tourisme

## Office de Tourisme (Association à Lorentzen)

Chargé de la mise en œuvre de la politique du tourisme intercommunal pour la Communauté de Communes de l'Alsace Bossue

Office de Tourisme

Taxe de séjour

Fond de soutien aux  
hébergements touristiques

Activités et Partenaires

### Une compétence pour le développement du territoire

Accompagne les mairies dans la promotion et l'animation du territoire, aide les associations à développer leurs événements et contribue à améliorer l'attractivité.



**Office de Tourisme**

# L'Office de Tourisme



Convention  
d'objectifs et  
de moyens en  
réflexion  
période 2027 -  
2031

## Délégué tourisme des communes

Mise en relation avec l'Office de  
Tourisme

## Accueil

Sur le site de Lorentzen et à La Villa à  
Dehlingen

## Information

Renseignements des visiteurs et des  
professionnels du tourisme

## Coordination des acteurs du tourisme

Mise en relation et animation

## Promotion

Faire connaître le territoire

## Commercialisation

Boutique de produits locaux et des  
activités



**Taxe de séjour**

# La taxe de séjour

## TAXE DE SÉJOUR COLLECTÉE

ÉVOLUTION 2020 → 2025



Une progression  
**+136 %**  
entre 2020 et 2025



### Comment est-elle collectée ?

- Directement par les plateformes de réservation
- Par auto-déclaration du professionnel sur le site de la taxe de séjour

### Qui est redevable ?

- Palaces
- Hôtels de tourisme
- Résidences de tourisme
- Meublés de tourisme
- Village de vacances
- Chambres d'hôtes
- Auberges collectives
- Emplacements dans des aires de camping-cars et des parcs de stationnement touristiques par tranche de 24 heures
- Terrains de camping et de caravanage, ainsi que tout autre terrain d'hébergement de plein air
- Ports de plaisance



**Fond de soutien aux hébergements touristiques**

# Fond de soutien à l'investissement des hébergements touristiques

## Le soutien aux hébergements touristiques : développement du tourisme

### Objectif du dispositif

- Soutenir le développement touristique en Alsace Bossue
- Aider à la création, modernisation et réhabilitation des hébergements touristiques
- Favoriser l'attractivité du territoire et améliorer la qualité d'accueil
- Période d'application : 2024 à 2028

### Investissements pris en compte

- Travaux de rénovation, réhabilitation et modernisation
- Travaux de gros œuvre et d'aménagement
- Équipements et mobilier liés à l'activité touristique
- Amélioration énergétique et accessibilité
- Création ou extension d'hébergements touristiques

### Hébergements éligibles

- Chambres d'hôtes
- Meublés de tourisme
- Gîtes et résidences de tourisme
- Campings
- Projets ayant un impact direct sur la clientèle touristique.

Travaux subventionnables de 5 000 € min à 20 000 € HT max

Subvention de 30% CCAB, soit une subvention maximale de 6 000 €



**Activités et partenaires**

# Association la Grange aux Paysages



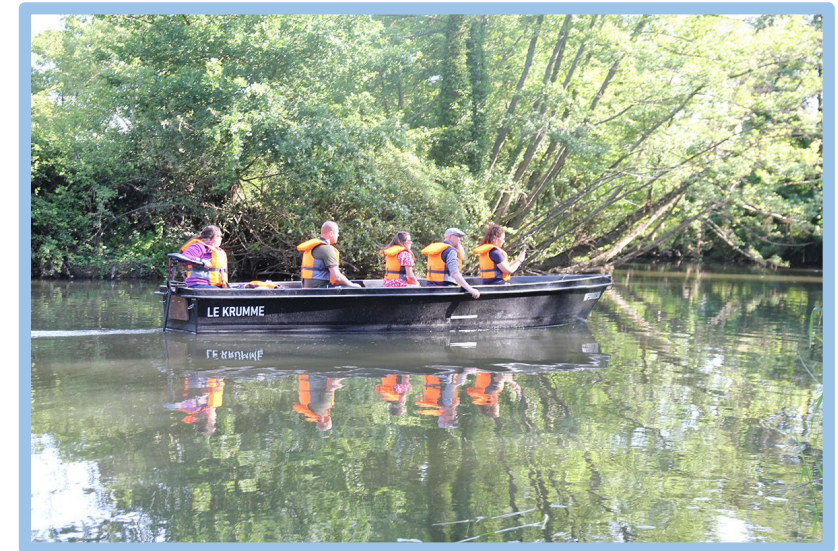
Mardi 2 juin  
18h, soirée  
ouverture  
festivale des  
paysages à  
Lorentzen

## Comment fonctionne le soutien de la Communauté de Communes :

- Convention d'objectifs et de moyens 2025 – 2029
- Annexe financière annuelle
- Balade en barque sur la Sarre

## En 2025, les projets soutenus :

- Actions de sensibilisation et d'éducation à l'environnement et au développement durable pour les écoles et collèges d'Alsace Bossue
- Actions pédagogiques artistiques et culturelles
- Programmation d'évènements culturels, artistiques et environnementaux sur le territoire
- Accueils de loisirs sans hébergement et séjours de vacances
- Actions partenariales avec les structures du territoire- Sensibilisation au tri des déchets
- Développement des actions vers la petite enfance



# Halte fluviale à Harskirchen

Convention entre la commune d'Harskirchen et la Communauté de Communes de l'Alsace Bossue

## La Communauté de Communes

- Communication et promotion du port
- Prend à sa charge les investissements

## La commune de Harskirchen

- Entretien des espaces verts
- Maintenance et entretien courant des bâtiments et équipements

Dimanche 16 août au soir,  
Festival au fil de l'eau à Harskirchen



1<sup>ère</sup> borne d'informations touristiques du territoire

# Les partenaires



Agence touristique  
de la Collectivité  
européenne  
d'Alsace



Créé pour protéger  
et mettre en valeur  
de grands espaces  
ruraux habités

**ATOUPARC**

Réunissant les Offices  
de Tourisme et les  
partenaires  
touristiques de la  
destination Vosges  
du Nord



Les principales  
collectivités  
mouillées par le  
canal de la Sarre et  
une partie du canal  
de la Marne au Rhin.  
Promouvoir le  
tourisme fluvestre  
(fluvial et terrestre)

# Coordonnées de l'équipe



Communauté de Communes  
**Alsace Bossue**



**Alsace Bossue**  
**Office de Tourisme**

## Lionel PEISSEL-SARAGOZA

Pilotage des projets  
communautaires

14, rue Vincent d'Indy  
67260 SARRE-UNION

03 88 01 21 12  
07 50 74 02 27

[lionel.peissel-saragoza@ccab.eu](mailto:lionel.peissel-saragoza@ccab.eu)

## Laurence BARTH

Assistante de direction

90 rue Principale  
67430 LORENTZEN

03 88 00 40 39

[tourisme@alsace-bossue.net](mailto:tourisme@alsace-bossue.net)

## Céline OLIGER

Chargée de promotion et de  
commercialisation

90 rue Principale  
67430 LORENTZEN

03 88 00 40 39

[tourisme@alsace-bossue.net](mailto:tourisme@alsace-bossue.net)

## Louise JUNG

Conseillère en séjour et  
chargée du patrimoine

90 rue Principale  
67430 LORENTZEN

03 88 00 40 39




[tourisme@alsace-bossue.net](mailto:tourisme@alsace-bossue.net)



## Habitat et urbanisme

Mickaël KLEIN / Dorine PATTA / Emmanuelle SAALI

## Une ingénierie mutualisée au service des communes-membres

-  **Mickaël KLEIN – Chargé de projet Habitat et Petites Villes de Demain** | | Agent CCAB, poste cofinancé par l'ANCT et la Banque des Territoires (75%)
-  **Emmanuelle SAALI – Agent d'accueil MHAB** | | Agent CCAB, poste cofinancé par la CeA (50%)
-  **Dorine PATTA – Cheffe de projet centralité et MHAB** | | Agent CeA, poste cofinancé par la CCAB et les 3 communes PVD (50%)

### Opération de Revitalisation de Territoire Petites Villes de Demain (ORT – PVD)

**Dynamiser le territoire  
et ses trois centralités**

### Politique de l'habitat

**Œuvrer en faveur de  
l'amélioration de  
l'habitat en Alsace  
Bossue**

### Soutien au commerce de proximité

**Maintenir et  
développer le  
commerce de  
proximité**

### Urbanisme

**Planifier le  
développement  
cohérent et  
stratégique du  
territoire**



**Dynamiser le territoire et ses trois centralités**

# Dynamiser le territoire et ses trois centralités

## La mise en œuvre l'Opération de Revitalisation de Territoire

Dans un cadre partenarial privilégié  
(État, Région Grand Est, CeA...)

## L'accompagnement des 3 Petites Villes de Demain

Par un soutien technique concernant  
des projets stratégiques (réflexions  
stratégiques, recherches de  
subvention...)

## Le partage et la diffusion de l'expérience acquise à l'échelle intercommunale

La CCAB ayant vocation à favoriser le  
partage d'expériences et la solidarité  
entre communes

# Dynamiser le territoire et ses trois centralités

## UNE STRATÉGIE GLOBALE DE REVITALISATION DE TERRITOIRE ET DES 3 BOURGS-CENTRES



**3**  
communes  
Petites Villes  
de Demain

**45**  
communes  
CCAB

# Dynamiser le territoire et ses trois centralités

## PETITES VILLES DE DEMAIN ET OPÉRATION DE REVITALISATION DE TERRITOIRE

PROGRAMME  
10/2020-12/2026



Un soutien aux communes de moins de 20 000 habitants ayant un rôle clé pour la dynamique locale.

Sarre-Union, Diemerdingen et Drulingen sont lauréates de ce programme, qui est piloté à l'échelle de l'intercommunalité.

### Les dates clefs :

**2020** – Lancement du programme PVD

**2022/2023** – Définition d'une feuille de route pour la CCAB et les 3 PVD

**Depuis 2021 jusqu'à décembre 2026** – Financement de poste

OUTIL/CONTRAT  
06/2023-06/2028

## Opération de Revitalisation de Territoire (ORT)

Un outil pour lutter contre la dévitalisation des centres-villes.

► Convention signée entre l'intercommunalité, les communes Petites Villes de Demain, l'État et ses établissements publics pour une durée de 5 ans.

### Les dates clefs :

**15 juin 2023** – Convention d'Opération de Revitalisation de Territoire

**Depuis 2023 et jusqu'en 2028** – Comité de Pilotage de suivi annuel

# Dynamiser le territoire et ses trois centralités

## LES ACTIONS STRUCTURANTES



### HABITAT

Aides à la pierre

Lancement d'une OPAH-RU sur le centre ancien de Sarre-Union : la CCAB comme pilote de l'opération

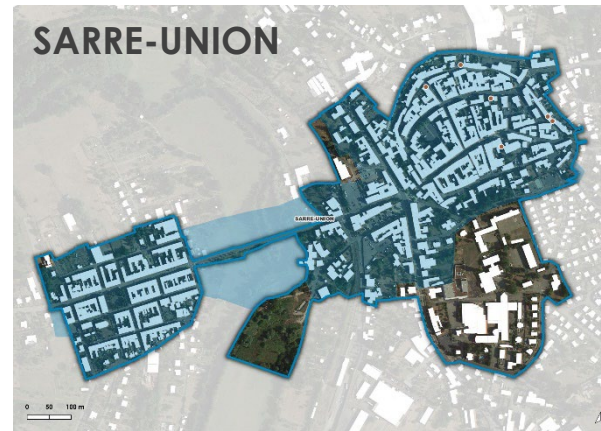
### COMMERCE ET DÉVELOPPEMENT ÉCO

Soutien au commerce de proximité

Aménagement des zones d'activités économiques

### ÉQUIPEMENTS

Implantation d'une médiathèque à Sarre-Union



### HABITAT

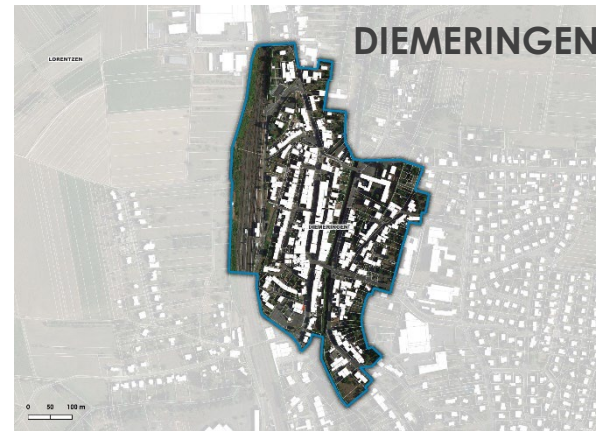
Lancement d'une OPAH-RU sur le centre ancien de Sarre-Union : massification des abondements aux travaux en centre ancien

### SANTÉ

Implantation d'une maison de santé en centre-bourg

### URBANISME/PATRIMOINE

Élaboration d'un Site Patrimonial Remarquable (SPR)



### SANTÉ

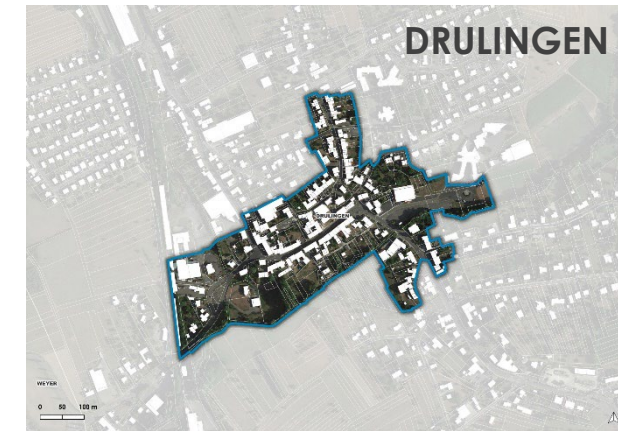
Implantation d'une maison de santé en centre-bourg

### ÉQUIPEMENTS

Réflexion sur la relocalisation du périscolaire

### PATRIMOINE

Travaux de réfection et de sécurisation de l'église



### ÉQUIPEMENTS

Construction d'un espace pluridisciplinaire regroupant le périscolaire et l'école de musique

### AMÉNAGEMENT/FONCIER

Réaménagement de la rue du Général Koch

Reconquête de sites à l'abandon

# Dynamiser le territoire et ses trois centralités

UNE DYNAMIQUE QUI PROFITE À L'ENSEMBLE DU TERRITOIRE

La dynamique impulsée par le programme PVD permet :

De poser les bases  
d'une vision  
stratégique de  
long terme pour la  
revitalisation des  
centralités du  
territoire

De se doter d'une  
ingénierie en interne  
grâce au  
cofinancement d'un  
poste de chargé de  
mission PVD

D'établir une réelle  
relation de  
confiance avec les  
partenaires  
institutionnels,  
techniques et  
financeurs

De monter en  
compétences au  
niveau de  
l'intercommunalité,  
au profit des  
communes-  
membres



**Œuvrer en faveur de l'amélioration de l'habitat en Alsace Bossue**

## La Maison de l'Habitat de l'Alsace Bossue

Un lieu d'accompagnement stratégique pour les projets d'amélioration de l'habitat

## Les conventionnements et abondements proposés par la CCAB

Un investissement fort en faveur de l'amélioration de l'habitat

## Vers le lancement d'une OPAH-RU à Sarre-Union en 2027

La CCAB, pilote de l'ingénierie habitat sur le territoire

## La lutte contre le bâti dégradé

Des conseils aux communes face à des situations de bâti dégradé

# Œuvrer en faveur de l'amélioration de l'habitat en Alsace Bossue

## LA MAISON DE L'HABITAT DE L'ALSACE BOSSUE, UN SERVICE PUBLIC NEUTRE ET GRATUIT



**Déménagement définitif**

depuis le 1<sup>er</sup> décembre 2025

Depuis 2022, la Maison de l'Habitat est un guichet public neutre et gratuit, dont l'objectif est de :

- Simplifier l'accès aux services liés à l'habitat
- Conseiller les habitants et porteurs de projet désireux de s'engager dans un projet d'amélioration de l'habitat
- Faciliter les démarches administratives, qu'elles soient d'ordre technique, financière ou juridique

# Œuvrer en faveur de l'amélioration de l'habitat en Alsace Bossue

## UN CONSEIL DE PROXIMITÉ AUPRÈS DES HABITANTS

- **Un réseau de partenaires qui accompagnent gratuitement le public sur des thématiques diverses**
  - Rénovation énergétique
  - Adaptation du logement à la perte d'autonomie
  - Conseils juridiques et fiscaux
  - Logement social
  - Valorisation du patrimoine
  - Renseignements sur les aides financières
- **Des permanences régulières pour accompagner les habitants**
- **Des outils de communication à destination des mairies et du public**
  - Des informations sur le site internet de la communauté de communes
  - Un flyer de présentation de l'action de la Maison de l'Habitat, mis à disposition des mairies
  - Un calendrier trimestriel des permanences de partenaires, diffusé aux mairies
- **Des événements ponctuels en lien avec l'habitat**

**Un accompagnement sur-mesure de tous les porteurs de projet**



**Maison de l'Habitat**  
de l'Alsace Bossue

ACCUEIL  
TOUT PUBLIC

RÉNOVATION  
ÉNERGÉTIQUE

LOGEMENT  
SOCIAL

ADAPTATION  
DU LOGEMENT  
À LA PERTE  
D'AUTONOMIE

CONSEILS  
JURIDIQUES  
& FISCAUX

**Service public neutre et gratuit**

Votre **lieu de référence**  
pour tous vos **projets**  
**d'amélioration de l'habitat**

📍 14, rue Vincent d'Indy à Sarre-Union  
🌐 [www.alsace-bossue.fr/mhab](http://www.alsace-bossue.fr/mhab)

# Œuvrer en faveur de l'amélioration de l'habitat en Alsace Bossue

## LE CALENDRIER TRIMESTRIEL DES PERMANENCES DE LA MAISON DE L'HABITAT

### Maison de l'Habitat

de l'Alsace Bossue

### Immer ebs' los !\*

\*Il se passe toujours quelque chose

#### Les permanences

##### ACCUEIL TOUT PUBLIC PREMIER CONTACT (sans RDV)

Vous avez des projets de rénovation de votre logement et vous avez besoin de conseils ?

##### RÉNOVATION ÉNERGÉTIQUE SUR RDV

Vous souhaitez réduire votre facture énergétique et améliorer le confort de votre logement ?

##### ADAPTATION DU LOGEMENT A LA PERTE D'AUTONOMIE SUR RDV

Vous avez des difficultés à vous déplacer et vous avez besoin d'adapter votre logement ?

##### CONSEILS JURIDIQUES & FISCAUX SUR RDV

Vous avez besoin d'un appui juridique pour comprendre et défendre vos droits ?

##### LOGEMENT SOCIAL SUR RDV

Vous avez des questions relatives au logement social ?

##### VALORISATION DU PATRIMOINE À DOMICILE

Vous souhaitez rénover une maison alsacienne ou un bâti traditionnel tout en respectant son histoire ?

AVRIL 2026		MAI 2026		JUN 2026	
Matin	Après-midi	Matin	Après-midi	Matin	Après-midi
1 M	•	1 V		1 L	
2 J	•	2 S		2 M	
3 V	•	3 D		3 M	•
4 S		4 L		4 J	•
5 D		5 M		5 V	•
6 L		6 M	•	6 S	•
7 M		7 J	•	7 D	
8 M	•	8 V		8 L	
9 J	•	9 S		9 M	
10 V	•	10 D		10 M	•
11 S		11 L		11 J	•
12 D		12 M		12 V	•
13 L		13 M	•	13 S	•
14 M		14 J		14 D	
15 M	•	15 V		15 L	
16 J	•	16 S		16 M	
17 V	•	17 D		17 M	•
18 S		18 L		18 J	•
19 D		19 M		19 V	•
20 L		20 M	•	20 S	
21 M		21 J	•	21 D	
22 M	•	22 V	•	22 L	
23 J	•	23 S	•	23 M	
24 V	•	24 D		24 M	•
25 S		25 L		25 J	•
26 D		26 M		26 V	•
27 L		27 M	•	27 S	•
28 M		28 J	•	28 D	
29 M	•	29 V	•	29 L	
30 J	•	30 S	•	30 M	
		31 D			

### Komm' zu uns !\*\*

\*\*Venez à notre rencontre !

La Maison de l'Habitat de l'Alsace Bossue c'est le lieu de référence pour vos projets d'amélioration de votre habitat.

Ici on vous accompagne gratuitement et en toute neutralité pour définir votre projet et trouver d'éventuelles aides financières !



Maison de l'Habitat de l'Alsace Bossue

📍 Maison des Services  
14, rue Vincent d'Indy - Sarre-Union  
☎ 09 79 26 10 55  
✉ maison-habitat.alsacebossue@alsace.eu

#### Horaires d'ouverture

Mercredi : 10h à 12h et 13h à 17h  
Jeudi : 13h à 17h  
Vendredi : 8h à 12h et 13h à 16h

🌐 [www.alsace-bossue.fr/mhab](http://www.alsace-bossue.fr/mhab)



#### ACCUEIL TOUT PUBLIC PREMIER CONTACT (sans RDV)

Vous avez des projets de rénovation de votre logement et vous avez besoin de conseils ?

#### RÉNOVATION ÉNERGÉTIQUE SUR RDV

Vous souhaitez réduire votre facture énergétique et améliorer le confort de votre logement ?

#### ADAPTATION DU LOGEMENT A LA PERTE D'AUTONOMIE SUR RDV

Vous avez des difficultés à vous déplacer et vous avez besoin d'adapter votre logement ?

#### CONSEILS JURIDIQUES & FISCAUX SUR RDV

Vous avez besoin d'un appui juridique pour comprendre et défendre vos droits ?

#### LOGEMENT SOCIAL SUR RDV

Vous avez des questions relatives au logement social ?

#### VALORISATION DU PATRIMOINE À DOMICILE

Vous souhaitez rénover une maison alsacienne ou un bâti traditionnel tout en respectant son histoire ?

# Œuvrer en faveur de l'amélioration de l'habitat en Alsace Bossue

## LES CONVENTIONNEMENTS EN COURS ET ABONDEMENTS PROPOSÉS PAR LA CCAB

### Convention de la Maison de l'Habitat 2025-2027



Cadre de coopération  
pour la gestion et  
l'animation de la  
Maison de l'Habitat

x

### Pacte Territorial 2025-2030



Soutien aux travaux de  
rénovation énergétique  
et d'adaptation des  
logements à la perte  
d'autonomie

Abondement aux travaux  
au titre du Pacte Territorial  
Maximum 2 000 € par projet  
**Enveloppe annuelle moyenne : 140 000 €**

### Convention Mut'archi 2026-2029



Conseil technique pour  
la valorisation du  
patrimoine bâti datant  
d'avant 1948

Abondement aux travaux au titre du Fonds  
de Sauvegarde de la Maison Alsacienne  
(CeA)  
Maximum 2 100 € par projet  
**Enveloppe annuelle maximale : 10 000 €**

# Œuvrer en faveur de l'amélioration de l'habitat en Alsace Bossue

## FONDS DE SAUVEGARDE DE LA MAISON ALSACIENNE (CEA) : EXEMPLE DE COFINANCEMENT



20% des dépenses éligibles

Subvention max :

**30 000 €**



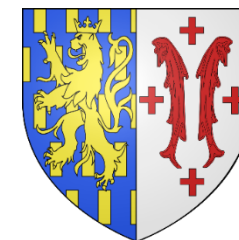
Communauté de Communes

**Alsace Bossue**

7% de la subvention de la CeA

Subvention max :

**2 100 €**



Oermingen

1,5% de la subvention de la CeA

Subvention max :

**450 €**

**= jusqu'à 32 550 € d'aides**

(cumulables avec d'autres aides ANAH, Fondation du patrimoine...)

# Œuvrer en faveur de l'amélioration de l'habitat en Alsace Bossue

## FONDS DE SAUVEGARDE DE LA MAISON ALSACIENNE (CEA) : ADHÉSION POSSIBLE DES COMMUNES

Commune	Taux modulé	% cofinancement	montant maximum
ADAMSWILLER	52	1,50%	450,00 €
ALTWILLER	54	1,50%	450,00 €
ASSWILLER	60	1,50%	450,00 €
BAERENDORF	54	1,50%	450,00 €
BERG	52	1,50%	450,00 €
BISSERT	56	1,50%	450,00 €
BUTTEN	54	1,50%	450,00 €
DEHLINGEN	52	1,50%	450,00 €
DIEDENDORF	54	1,50%	450,00 €
ESCHWILLER	52	1,50%	450,00 €
GOERLINGEN	52	1,50%	450,00 €
GUNGWILLER	54	1,50%	450,00 €
HINSINGEN	52	1,50%	450,00 €
OERMINGEN	52	1,50%	450,00 €
OTTWILLER	54	1,50%	450,00 €
RAUWILLER	58	1,50%	450,00 €
SCHOPPERTEN	56	1,50%	450,00 €
SIEWILLER	54	1,50%	450,00 €
VOELLERDINGEN	54	1,50%	450,00 €
VOLKSBERG	60	1,50%	450,00 €
WEISLINGEN	54	1,50%	450,00 €
WOLFSKIRCHEN	52	1,50%	450,00 €

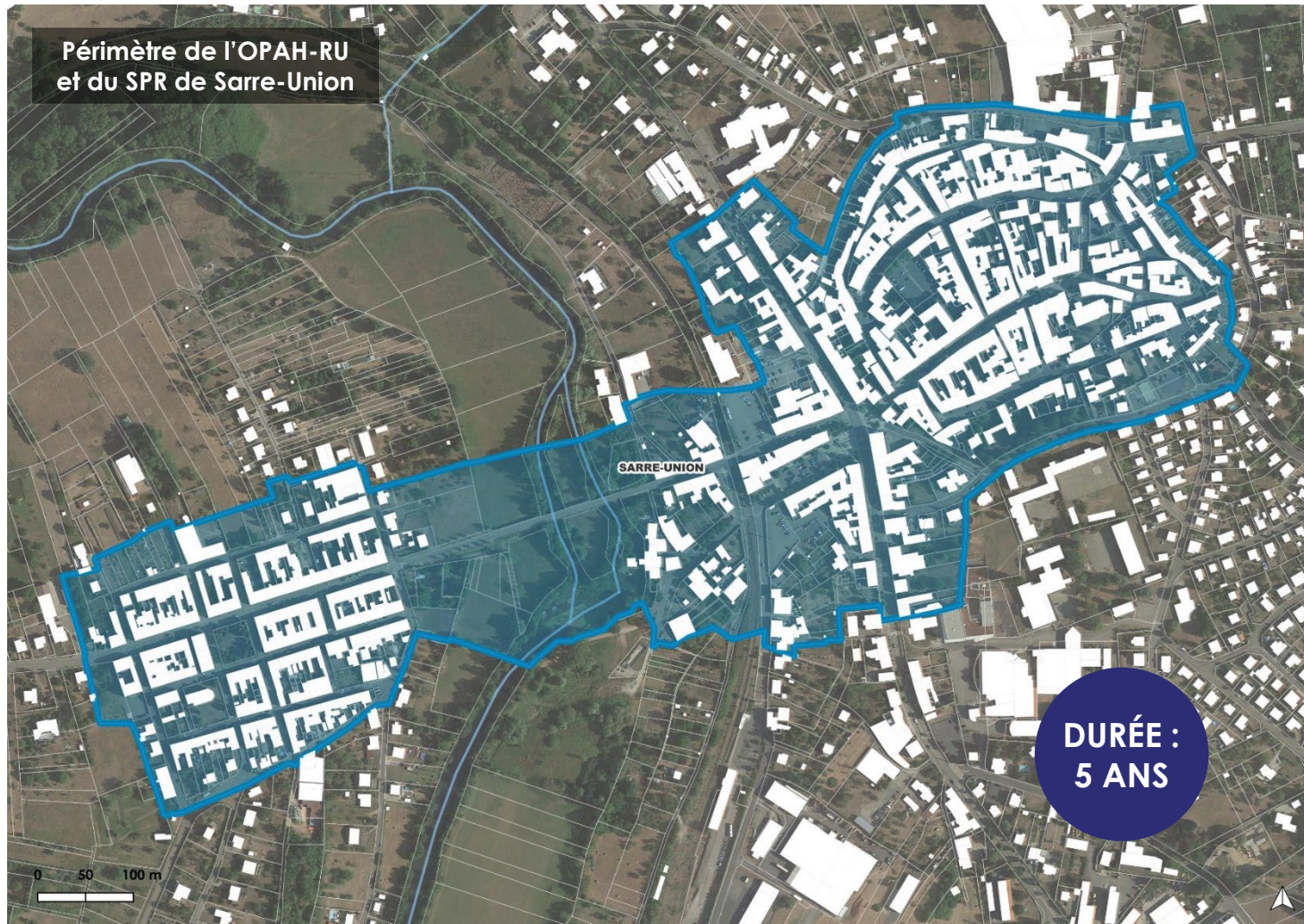
Commune	Taux modulé	% cofinancement	montant maximum
BETTWILLER	46	3%	900,00 €
BURBACH	44	3%	900,00 €
BUST	50	3%	900,00 €
DOMFESSEL	50	3%	900,00 €
DURSTEL	44	3%	900,00 €
EYWILLER	50	3%	900,00 €
HARSKIRCHEN	50	3%	900,00 €
HIRSCHLAND	48	3%	900,00 €
KIRRBURG	44	3%	900,00 €
LORENTZEN	46	3%	900,00 €
MACKWILLER	50	3%	900,00 €
RATZWILLER	46	3%	900,00 €
REXINGEN	48	3%	900,00 €
WEYER	46	3%	900,00 €
HERBITZHEIM	40	7%	2 100,00 €
DIEMERINGEN	30	10%	3 000,00 €
DRULINGEN	26	10%	3 000,00 €
KESKASTEL	28	10%	3 000,00 €
SARRE-UNION	22	10%	3 000,00 €
SARREWERDEN	28	10%	3 000,00 €
THAL-DRULINGEN	24	10%	3 000,00 €
WALDHAMBACH	30	10%	3 000,00 €
RIMSDORF	14	12%	3 600,00 €

11

communes  
ont adhéré  
au dispositif  
au 28/05/2026

# Œuvrer en faveur de l'amélioration de l'habitat en Alsace Bossue

## VERS LE LANCEMENT D'UNE OPAH-RU EN 2027

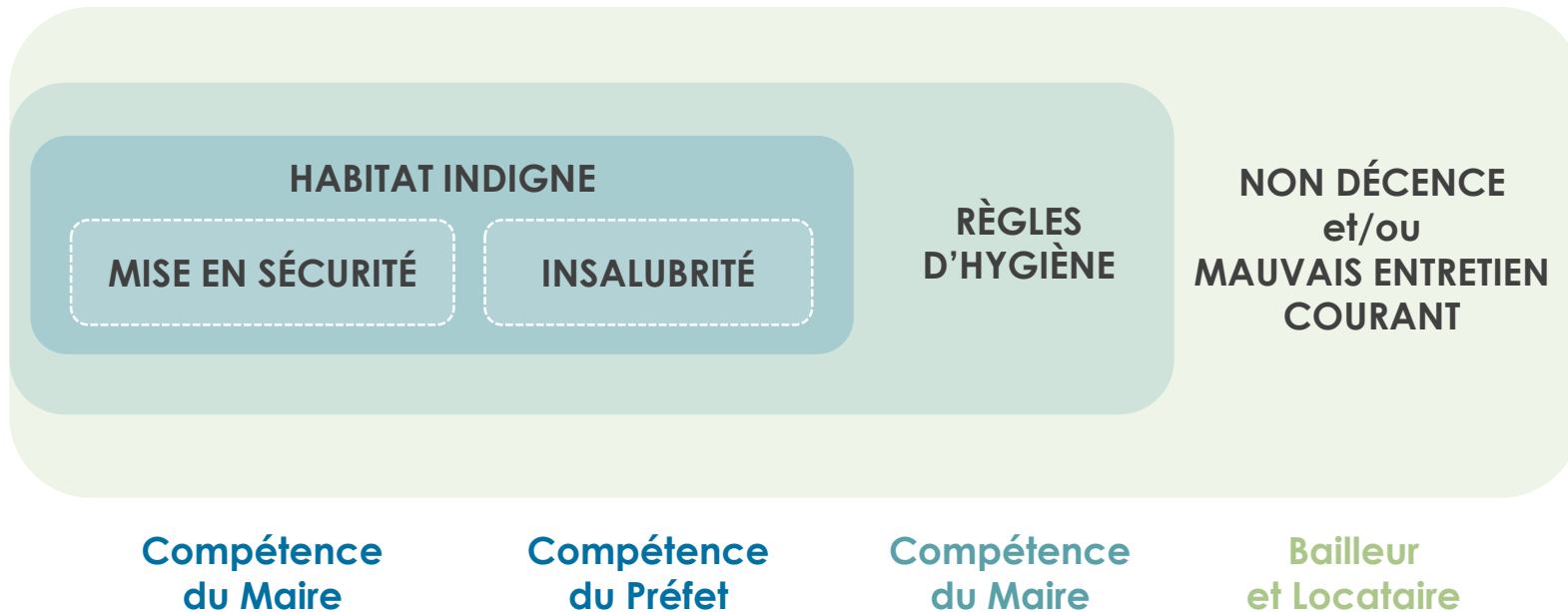


### Opération Programmée d'Amélioration de l'Habitat en Renouvellement Urbain (OPAH-RU)

- Un outil d'intervention sur l'habitat privé dégradé comportant un projet urbain
- Une ingénierie et des aides financières déployées sur un secteur défini
- Un levier stratégique pour le centre ancien de Sarre-Union

La communauté de communes,  
pilote technique de l'OPAH-RU ?

## DES CONSEILS AUX COMMUNES FACE À DES SITUATIONS DE BÂTI DÉGRADÉ



Les services de la CCAB apportent un appui aux communes pour :

- Qualifier les situations de bâti dégradé
- Conseiller quant aux mesures à prendre
- Rediriger vers les bons interlocuteurs



**Maintenir et développer le commerce de proximité**

# Maintenir et développer le commerce de proximité

## Le conseil aux porteurs de projet qui souhaitent investir dans les locaux commerciaux

Par des temps d'échanges et des redirections  
vers les partenaires compétents en fonction des projets

## Le soutien à la modernisation et la création de locaux commerciaux dans les communes-membres

Par cofinancement dans le cadre du dispositif  
ACCOR, en partenariat avec la Région Grand-Est

# Maintenir et développer le commerce de proximité



La Région  
**Grand Est**

Pacte pour les  
**RURALITÉS**



**ACCOMPAGNEMENT DES  
COMMERCES EN RURALITÉ (ACCOR)**

Aide financière de la Communauté de Communes  
et de la Région Grand Est à la rénovation de locaux commerciaux

## LE SOUTIEN AU COMMERCE DE PROXIMITÉ : UNE PRIORITÉ DEPUIS 2017

**Les dates clefs :**

**Depuis 2017** – Mise en œuvre d'un fonds de soutien intercommunal

**Depuis le 1<sup>er</sup> janvier 2025** – Dispositif ACCOR en partenariat avec la Région Grand Est

- **Un soutien financier pour la création ou la rénovation des locaux commerciaux**
- **Un accompagnement sur-mesure des porteurs de projet**
- **Des outils de communication à destination des mairies et du public**
  - Des informations sur le site internet de la communauté de communes
  - Un flyer de présentation du dispositif
- **Un cofinancement à part égale par la CCAB et la Région Grand Est**
  - De 2 000 € à 12 000 € d'aides en fonction des projets

# Maintenir et développer le commerce de proximité

La Région  
**Grand Est**

## Dispositif d'Accompagnement des Commerces en Ruralité (ACCOR)

  
Communauté de Communes  
Alsace Bossue

Création / reprise  
de locaux

Rénovation / modernisation  
de locaux

Embellissement  
de locaux

Un appui financier à part égale entre :

La Région  
**Grand Est**

Plancher : aide de 1 000 € minimum  
Plafond : aide de 6 000 € maximum

+

  
Communauté de Communes  
Alsace Bossue

Plancher : aide de 1 000 € minimum  
Plafond : aide de 6 000 € maximum

**Par entreprise**

**Plancher de la subvention** : aide cumulée (RGE/CCAB) de **2 000 € minimum**

**Plafond de la subvention** : aide cumulée (RGE/CCAB) de **12 000 € maximum**

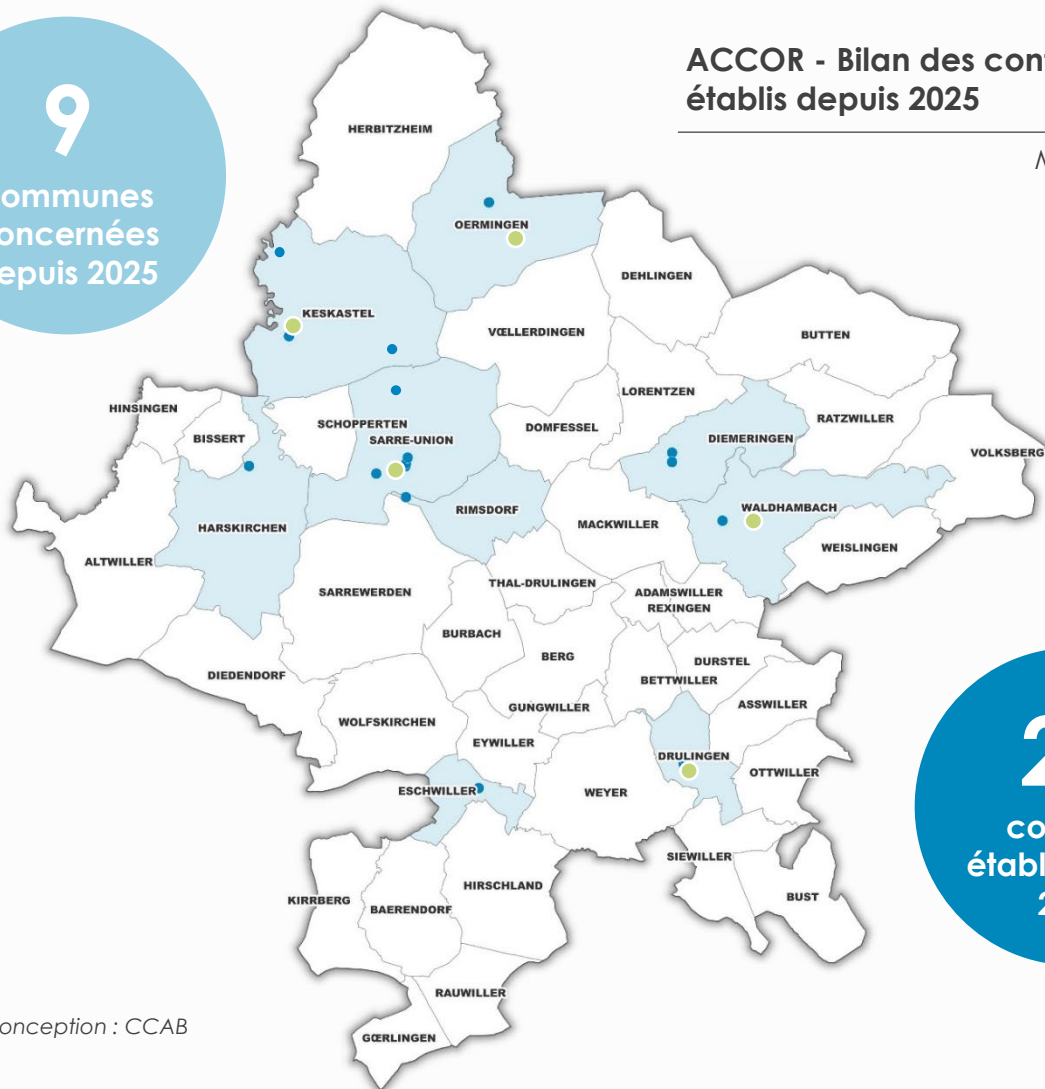
**Max 50%**  
des  
dépenses  
éligibles (€HT)

# Maintenir et développer le commerce de proximité

## UNE DYNAMIQUE POSITIVE À L'ÉCHELLE INTERCOMMUNALE

9

communes concernées depuis 2025



ACCOR - Bilan des contacts établis depuis 2025

Mars 2026

28 contacts établis depuis 2025

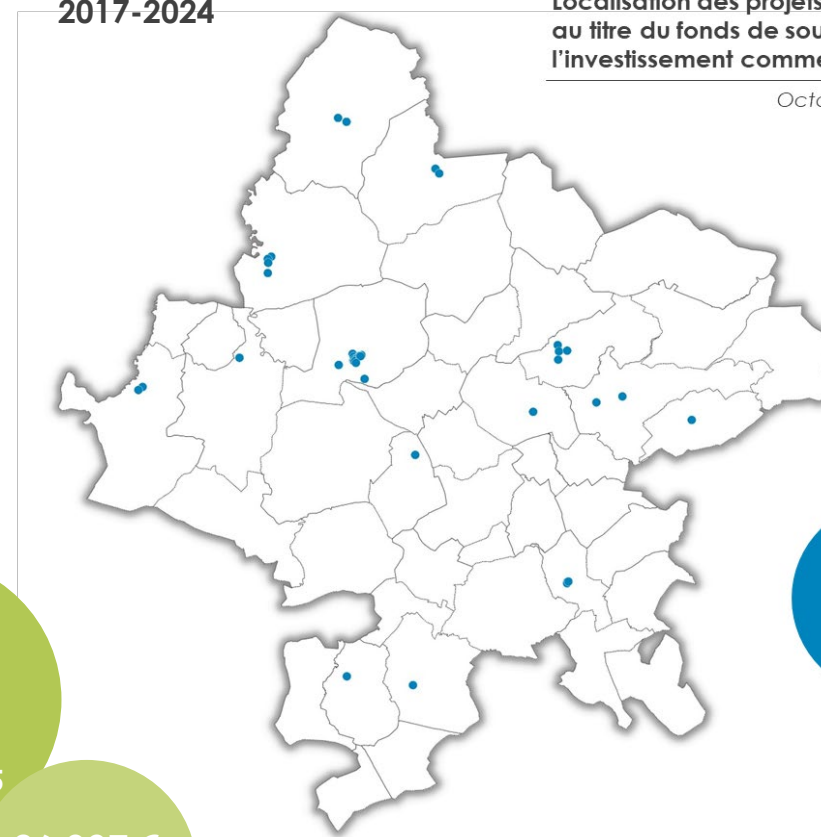
5 Aides attribuées depuis 2025

26 337 € d'aides

2017-2024

Localisation des projets aidés au titre du fonds de soutien à l'investissement commercial

Octobre 2024



42 projets aidés depuis 2017



**Planifier le développement cohérent et stratégique du territoire**

# Planifier le développement cohérent et stratégique du territoire

## Le suivi de l'élaboration des documents d'urbanisme

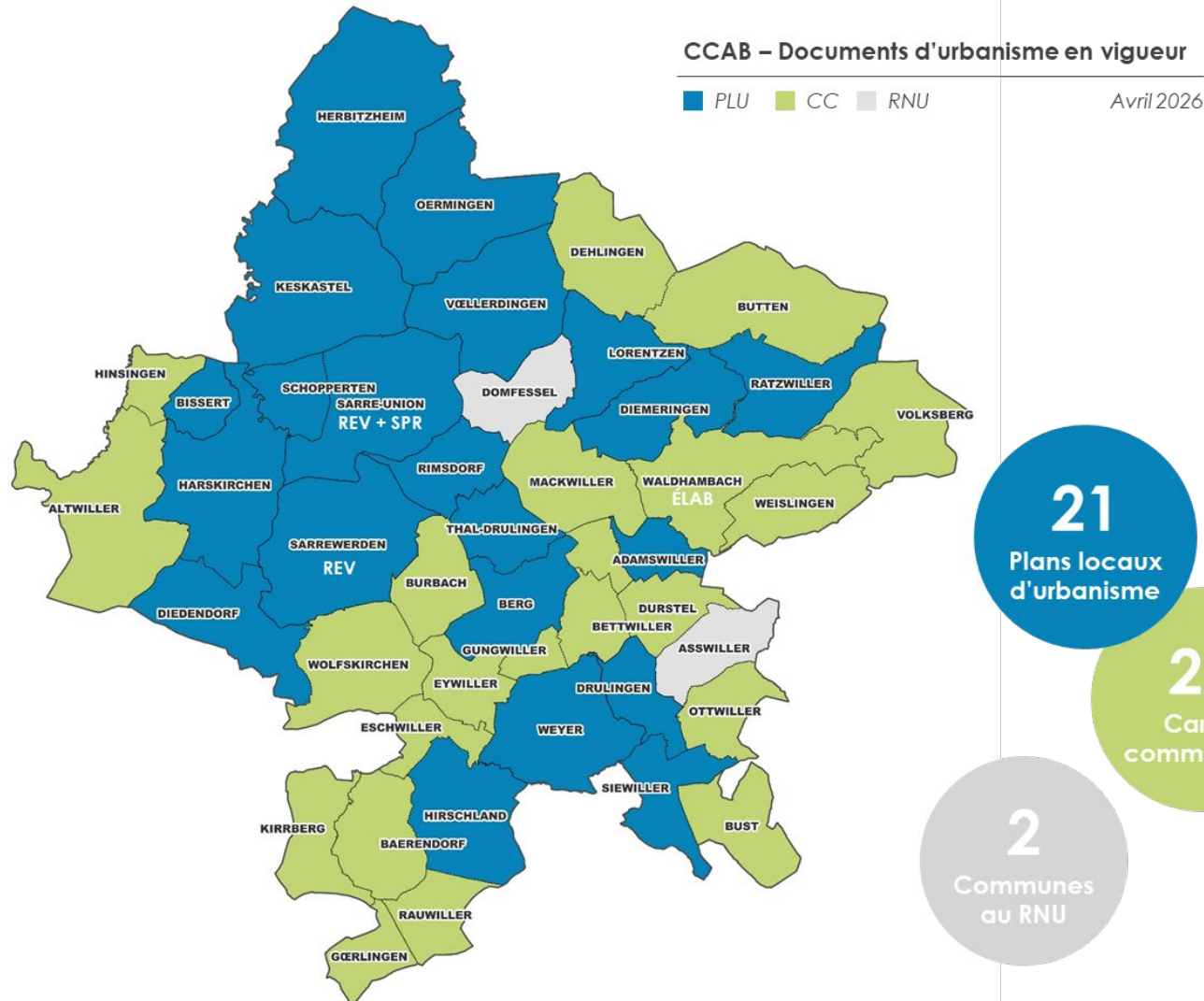
Qu'il s'agisse des procédures d'élaboration  
ou de révision à l'échelle communale,  
à l'échelle du PETR ou régionale

## La réflexion stratégique pour la prise de compétence document d'urbanisme par l'intercommunalité

Une opportunité à évaluer  
collectivement en 2026/2027  
lors d'ateliers dédiés et  
d'un éventuel temps de formation des élus

# Planifier le développement cohérent et stratégique du territoire

## LE SUIVI DE L'ÉLABORATION DES DOCUMENTS D'URBANISME COMMUNAUX



21

Plans locaux  
d'urbanisme

22

Cartes  
communales

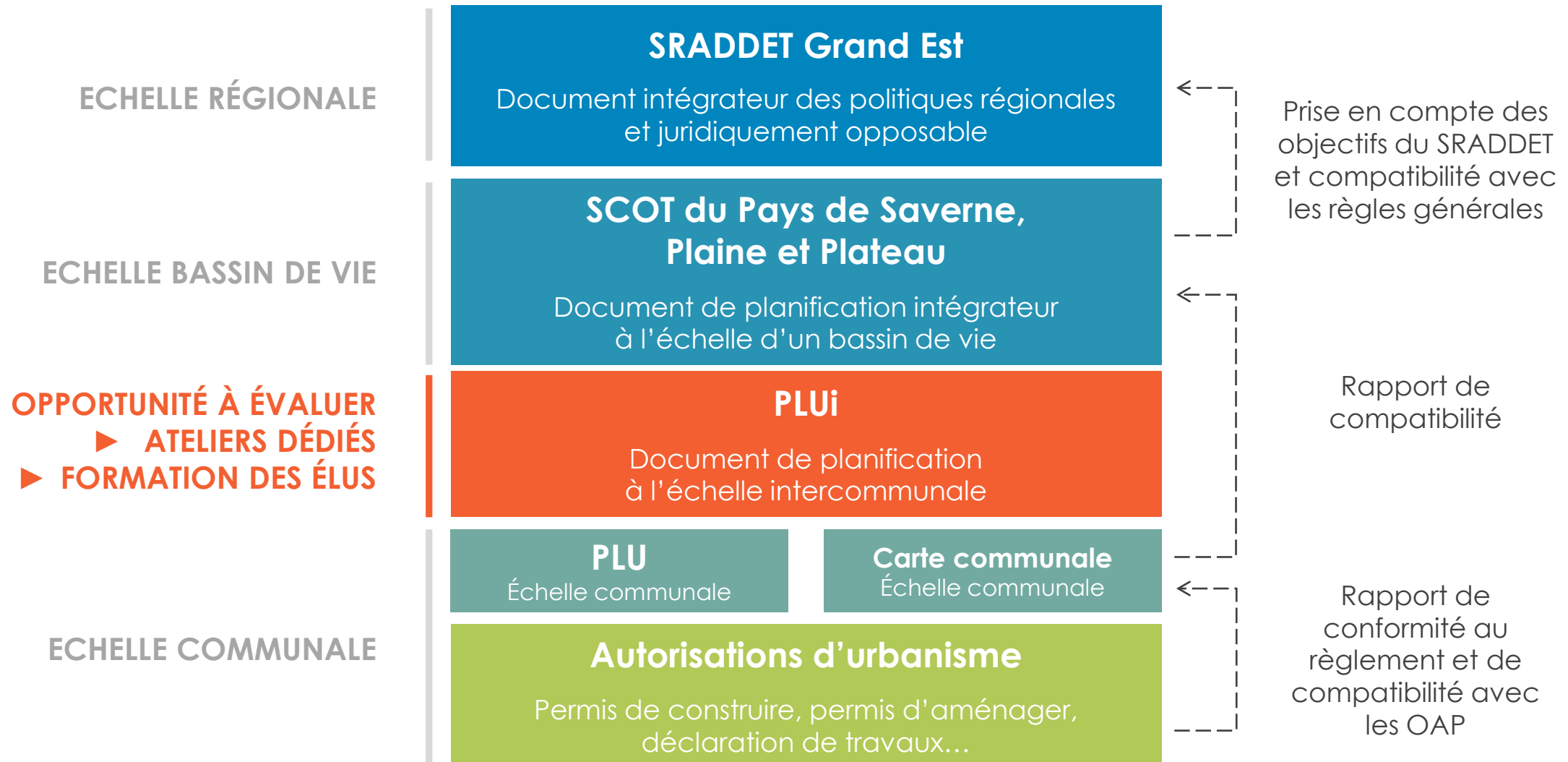
2

Communes  
au RNU

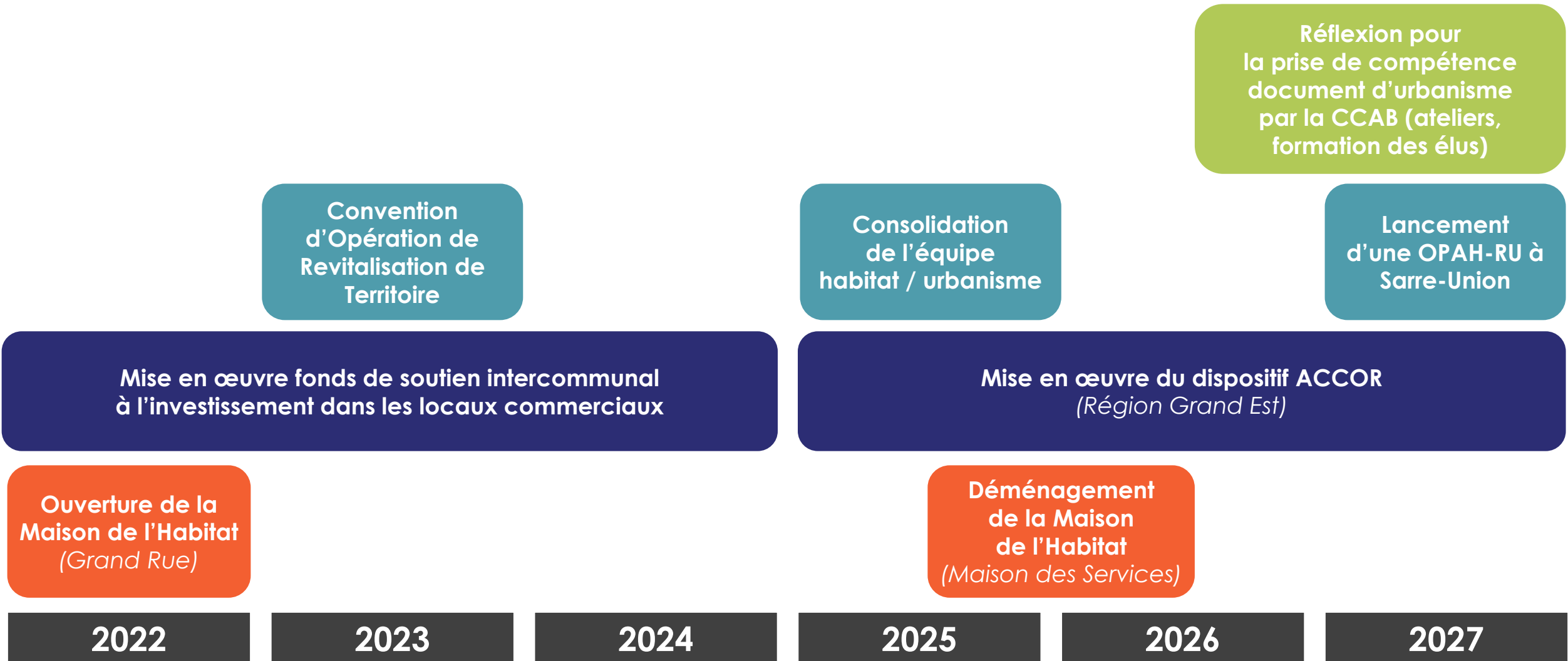
- Les communes sont compétentes en matière de document d'urbanisme
- Le CCAB intervient en suivi de l'élaboration des documents d'urbanisme communaux, en lien avec ses compétences (mobilités durables, zones d'activités...)

# Planifier le développement cohérent et stratégique du territoire

## DES ENJEUX DE PLANIFICATION À PLUSIEURS ÉCHELLES



# La dynamique du service Habitat et urbanisme



# Mieux connaître les ambitions et projets communaux

## Organisation d'une tournée des communes dès l'été 2026 jusqu'à fin 2026

### OBJECTIF

Découvrir chaque commune du territoire, les projets prioritaires et les diverses problématiques rencontrées

### FORMAT DE LA RENCONTRE

Un temps d'échange en mairie suivi d'une visite de la commune

- Pour les petites communes : 1 demi-journée – 2 à 3h00
- Pour les communes de taille plus importante : 2 demi-journées – 5 à 6h00

### FINALITÉ

Travailler main dans la main avec les communes et apporter des conseils techniques

### ORGANISATION

Mickaël KLEIN prendra contact avec les mairies pour programmer ces rendez-vous

# Coordonnées de l'équipe



Communauté de Communes  
**Alsace Bossue**

## Mickaël KLEIN

Chargé de Projet Habitat  
Petites Villes de Demain

14, rue Vincent d'Indy  
67260 SARRE-UNION

03 88 00 07 53  
07 50 74 02 30

[mickael.klein@ccab.eu](mailto:mickael.klein@ccab.eu)

## Emmanuelle SAALI

Agent d'accueil  
de la Maison de l'Habitat

14, rue Vincent d'Indy  
67260 SARRE-UNION

09 79 26 10 55 (MHAB)  
06 24 55 16 09 (MHAB)

[emmanuelle.saali@ccab.eu](mailto:emmanuelle.saali@ccab.eu)

## Dorine PATTA

Cheffe de projet Maison de  
l'Habitat et centralités

14, rue Vincent d'Indy  
67260 SARRE-UNION

03 69 20 75 66  
06 46 32 76 53

[dorine.patta@alsace.eu](mailto:dorine.patta@alsace.eu)

## Maison de l'Habitat

Maison de l'Habitat  
de l'Alsace Bossue

14, rue Vincent d'Indy  
67260 SARRE-UNION

09 79 26 10 55 (MHAB)  
06 24 55 16 09 (MHAB)

[maison-habitat.alsacebossue@alsace.eu](mailto:maison-habitat.alsacebossue@alsace.eu)



## **Service Habitat et Grands Travaux**

Quentin ZINGRAFF



## Séminaire d'accueil des élus

28 mai 2026

# Grands travaux et gestion des bâtiments

## Composition de l'équipe

-  Quentin ZINGRAFF – Responsable des services techniques
-  Yannick SCHMITT – Agent technique
-  Thomas ZIPPER – Agent technique
-  Sophie HERRMANN – Agent de restauration et d'entretien
-  Sylvie DAHLET – Agent de restauration et d'entretien
-  Josiane JAMING – Agent de restauration et d'entretien
-  Akouvi PRINCE AGBODJAN – Agent de restauration et d'entretien

Travaux d'entretien  
intérieur et extérieur  
(peinture, sanitaire,  
chauffage, tonte,  
taille...) sur les  
différents bâtiments

Travaux  
d'aménagement des  
zones d'activités

Nettoyage des  
locaux de certains  
bâtiments  
communautaires

Service de  
restauration sur le site  
de la Grange Aux  
Paysages à Lorentzen



**Patrimoine de la CCAB**

# Le patrimoine de la CCAB

## CARTE DES ÉQUIPEMENTS DE LA COMMUNAUTÉ DE COMMUNES DE L'ALSACE BOSSUE



Patrimoine immobilier aujourd'hui surveillé et contrôlé quotidiennement

De nombreux contrats de maintenance en place :

- **SANICHAUF** de Sarrebourg et **SCHMID ENERGY** pour les installations chauffage et ventilation
- **DEKRA** pour les vérifications obligatoires électriques, quinquennal des ascenseurs, triennal pour les alarmes, installations gaz
- **AMS** de Wiwersheim pour le parc d'ascenseurs
- **PORTEST** de Mouterhouse pour les portes sectionnelles et portails
- **RECORD** de Norroy le Veneur pour les portes automatiques
- **HCRC** de Fénétrange pour les chambres froides de la GAP
- **CLAVE** Ramoneur de Hinsingen pour les ramonages
- Mais encore **SCHOENENBERGER** (entretien toitures terrasses), **VIVAPARC** (pour les aires de jeux), **CARDIAPULSE** (défibrillateurs), **TECH EAUX** pour les analyses d'eau ...

# Maison des Services de Sarre-Union



**Inauguration et installation dans les locaux en 2008**

**Comporte au 1<sup>er</sup> étage les bureaux de la plupart des agents de la CCAB et la salle du conseil**

**Au RDC présence de l'accueil France Services et des divers partenaires :**

- Maison de l'Habitat
- Greta
- Diverses permanences (France Service)
- SDEA
- Mission locale
- Bureau RPE
- Deux orthophonistes ....

**A l'arrière du bâtiment les locaux des services techniques et un local loué à JFA pour la vente de produits**

**Ménage de l'ensemble des locaux effectué quotidiennement par un agent (4H/jour)**

**Projet de mise en place d'un totem extérieur**



# Maison des Services de Drulingen



Ancienne Maison France Service est composée de deux bâtiments entièrement loués à des prestataires, entreprises ou associations



**Bâtiment A** rénové en 2009/2010

- ABRAPA
- EVADOPA
- MSA
- Chambre d'agriculture
- CEA

**Bâtiment B :**

- Association Entraide emploi
- Cabinet d'architecte ADRIAN
- Architecte
- Ostéopathe
- Infirmière
- Permanence mission locale
- Chariot vert
- Permanence du LAEP

**5 logements T3 à T4** loué

- 1 logement d'éviction mis à disposition du SCJE (Service de Contrôle Judiciaire et d'enquêtes)

**Extérieur :** Grand parking d'accueil, garages mis à disposition des locataires, VELORAIL ...

# Maison de l'enfance / Multi accueil

SARRE-UNION (2013) – 42 places



DRULINGEN (2011) 42 places + périscolaire 21 places



Quatre structures sur la CCAB

DIEMERINGEN (2009) – 15 places



RAUWILLER (2015) 20 places + périscolaire 33 places



# Maison de l'enfance Drulingen

## Budget travaux 2026 : Réfection toiture et reprise intérieur

Lot 1 : Etanchéité - MTE	116 500 € HT
Lot 2 : Serrurerie – K STRUCTURES	12 200 € HT
Lot 3 : Infructueux – Platerie MANU SERV.	10 000 € HT
Lot 4 : Peinture – MAYART	8 000 € HT
Lot 5 : Menuiserie – ALS. BOIS MONTAGE	10 900 € HT

---

**TRAVAUX 157 600 € HT**

Frais architecte	12 000 € HT
Bureau contrôle + SPS	4 200 € HT

---

**TOTAL 173 800 € HT**

## Budget travaux 2027-2028 : Travaux de façade et menuiserie extérieure

**estimatif de 350 000€ HT**



# Grange Aux Paysages à Lorentzen

## Quelques chiffres :

2023 : 39 séjours  
2024 : 27 séjours  
2025 : 24 séjours  
2026 : 14 séjours



- Inauguré en 2009
- 7M€ d'investissement avec l'aide important de divers partenaires
- Accueil de séjours scolaires via l'association de la Grange Aux Paysages (GAP) principalement

Composé de trois bâtiments d'une surface totale de plus de 2 000 m<sup>2</sup> :

- Maison de maître occupé à ce jour par les bureaux de l'association de la GAP (10 salariés à ce jour)
  - Ancienne Grange occupée à ce jour en petite partie par l'Office du Tourisme et composée de différentes salles d'animation et de l'exposition « secret de paysages »
  - Ancien Moulin qui comporte aujourd'hui la cuisine, le réfectoire, l'hébergement sur 2 étages (60 couchages) ainsi que d'un logement de fonction (« astreinte ») de nuit des séjours
- 
- Nettoyage quotidien des 3 agents d'entretien
  - Service petit déjeuner, déjeuner et dîner lors de séjour à la journée ou sur plusieurs jours



# Musée LA VILLA à Dehlingen

Créé en 2014, La Villa, Musée et Sites archéologiques de l'Alsace Bossue a été imaginé comme un lieu ouvert à tous, qui invite à la découverte du patrimoine de notre territoire grâce à un parcours interactif construit sous la forme d'une exposition permanente.

En 2024 le musée La Villa est labellisée « Architecture contemporaine remarquable »

Basé à Dehlingen, la Villa propose un voyage sur les traces de nos ancêtres au travers des vestiges d'une ferme gallo-romaine occupée du II<sup>ème</sup> au Ve siècle de notre ère.

3 agents de la CCAB sont présents en permanence sur le site



# Plate-forme Handicap à Diemeringen



**Avec ses 600m<sup>2</sup> de surface, la Plateforme abrite actuellement :**

- **un accueil de jour pour 15 personnes âgées - CSI Diemeringen**
- **une antenne de l'Institut Médico-Éducatif (IME) dédié aux enfants atteints de handicaps, dont l'autisme - AAPEAI**

**Inaugurée en juin 2019, la Plateforme Handicap de Diemeringen a remporté le prix Prix Envirobat Grand Est dans la catégorie santé-culture-loisirs qui récompense les bâtiments et aménagements durables construits dans le Grand Est.**

**Situé au niveau de l'ancienne poterie GPA, le bâtiment est respectueux de l'environnement grâce à sa construction et son fonctionnement.**

**Intégrant les critères de l'habitat passif, la Plateforme Handicap est conçue selon des techniques et matériaux innovants qui lui permettent de consommer moins d'énergie qu'une maison d'habitation traditionnelle**

# Hôtel d'entreprises à Thal Drulingen



Depuis 2009, l'Hôtel d'Entreprise situé dans la ZAE de Thal-Drulingen, en face de la sortie d'autoroute A4, propose ses 1 424 m<sup>2</sup> aux entreprises en création ou en cours de développement

La CCAB propose des aides sur la location de 30% la 1<sup>ère</sup> année et 15% la 2<sup>ème</sup> pour des créations d'entreprise

Parmi les locaux de la structure :

- Six cellules avec atelier (300m<sup>2</sup>) et bureau privatif (20m<sup>2</sup>)
- Quatre espaces tertiaires (environ 40m<sup>2</sup>)
- Une salle de réunion et un espace détente commun ainsi que des locaux annexes (sanitaires et locaux techniques)

En ce moment, l'Hôtel d'Entreprise de Thal-Drulingen est complet (MTC Dujardin – OCX – Winlight – FR Tech – Rabaud et VP Usinage)

Deux entreprises qui ont débuté au sein de la structure se sont installées dans la ZAE :

- POWER Energy
- Rietmann France

# Gendarmerie à Drulingen



**Inauguration en 2007**

- 9 logements d'environ (80-100m<sup>2</sup>)
- 1 bâtiment administratif

**Loyer annuel de 94 000 €**

**Bâtiment nécessitant aujourd'hui de gros travaux de réhabilitation (chauffage, isolation, toiture, menuiserie ...) estimé à plus de 1,2 millions d'euros**

**En cours de vente à Alsace Habitat**

# Port à Harskirchen



**Importants travaux ont eu lieu en 2023/2024 avec une inauguration au printemps 2024**

- Aire de camping car et aménagement aire de tri
- Bornes de raccordement électrique pour bateaux et camping car
- Automate de paiement
- Terrain de pétanque, fosse de vidange

**pour un montant total de 125 000€ HT.**



# Déchèterie à Thal Drulingen



**Située à Thal-Drulingen, dans la zone d'activités, en face de la sortie d'autoroute, la déchèterie a ouvert ses portes en juin 2008**

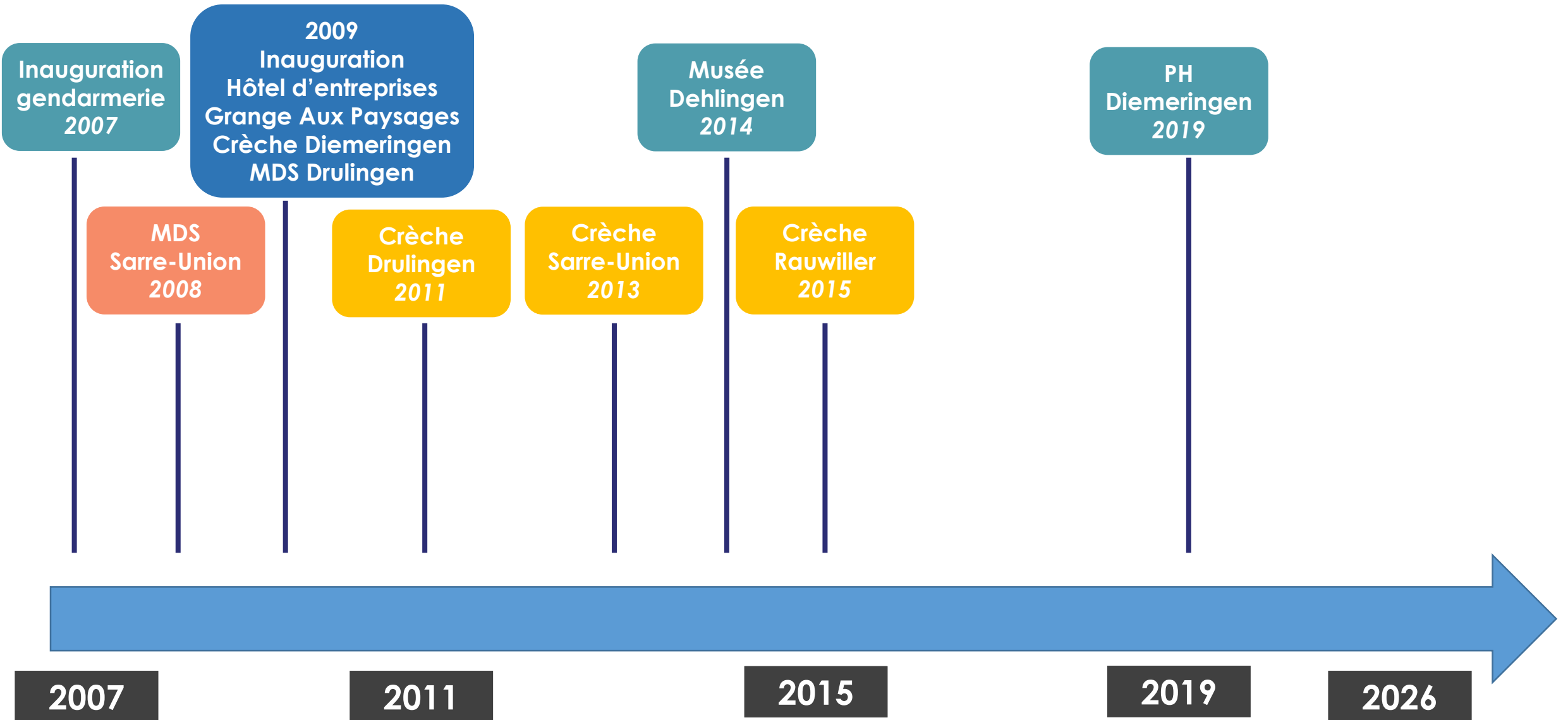
**Seule déchèterie sur le territoire**

**Des travaux sont prévus pour les années à venir (voirie d'accès pour sécuriser l'attente, agrandissement intérieur et sécurisation du site (vidéosurveillance – barrière entrée)**

**A court terme travaux de réfection intérieur du bâtiment par l'équipe technique afin d'aménager une petite salle de pause pour les agents**



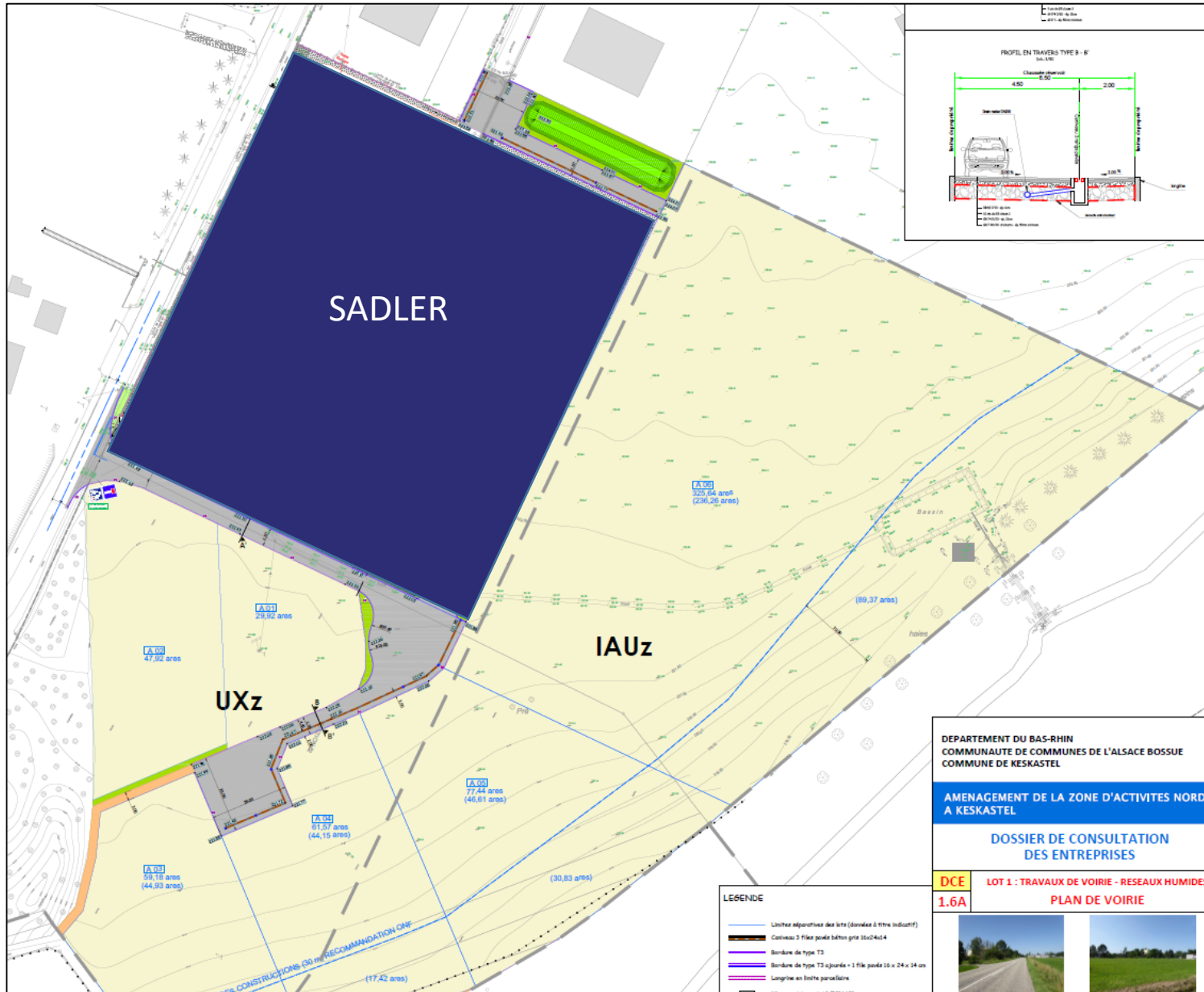
# Frise chronologique





**ZAE**

# ZAE Keskastel



- Travaux réalisés sur presque 3 ans (2024 – 2025 et 2026)

- Travaux de sécurisation de la RD en partenariat avec la CEA (coussins berlinois, plateau surélevé, éclairage public ...)

- Montant total de l'opération  
**1 Million € HT**

678 628€ HT : Lot 1 GCM  
146 582€ HT : Lot 2 EST RESEAUX  
170 000 € HT : Travaux divers

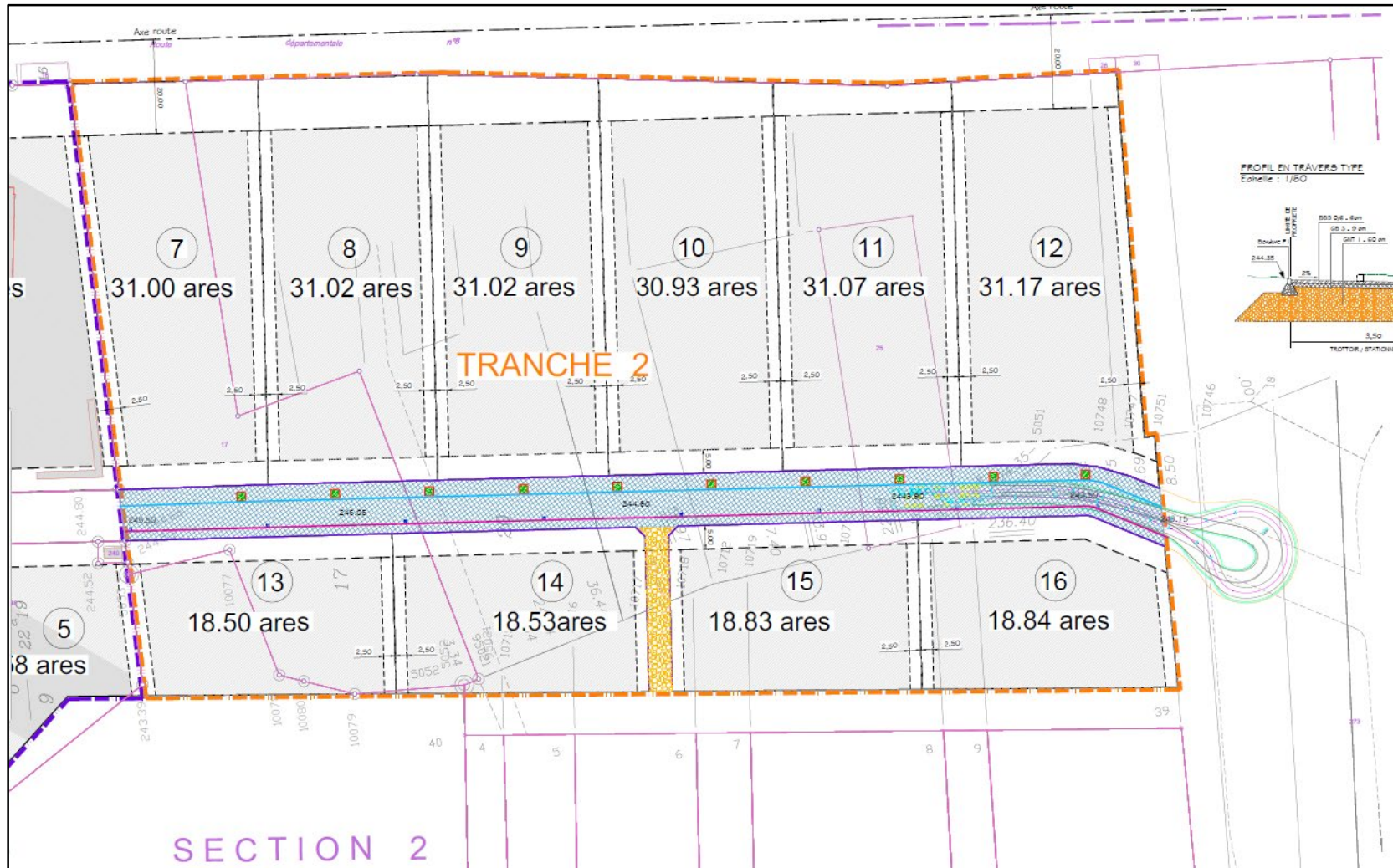
- Soutier financier DETR : 290 328€ HT

- 7 parcelles viabilisées dont 3 vendues à ce jour à SADLER, SIMEA et Peinture Moderne

# ZAE Sarrewerden

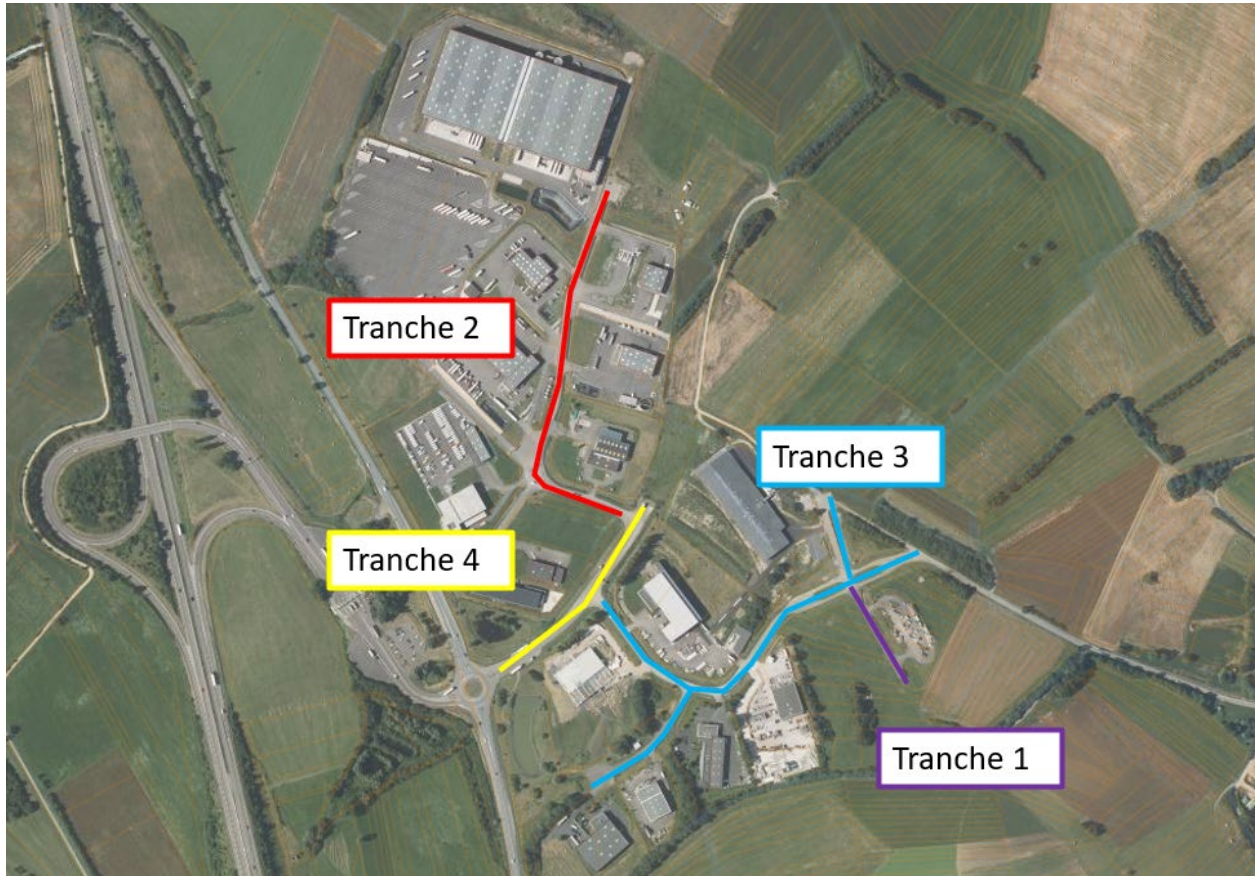


# ZAE Sarrewerden



- Travaux tranche 2 et fin des travaux viabilisation tranche 1 pour l'été 2026
- Opération de transfert des terrains de la commune en cours chez le notaire
- Montant total de l'opération **850 000€ HT**
  - 325 270€ HT : Lot 1 VISCONTI
  - 46 738€ HT : Lot 2 EST RESEAUX
  - 154 680€ HT : Travaux divers
  - 322 000€ HT : Rachat des terrains à la commune
- 170 450€ HT -> Soutien financier DETR

# ZAE Thal Drulingen



- Tranche 1 pour 2026 : Aménagement aux abords de la déchèterie (voirie + réseaux secs et humides)  
**370 000€ HT**
- Tranche 2 pour 2027 : Voirie définitive – reprise des fossés – création de trottoir – pose de bordures et éclairage public  
**900 000€ HT**
- Tranche 3 pour 2028 : Voirie définitive – reprise des fossés – création de trottoir – pose de bordures et éclairage public  
**1 000 000€ HT**

## THAL DRULINGEN - Déchèterie

- Pour 2026 : Achat d'un container à déchets dangereux et d'un compacteur à cartons  
**60 000€ HT**
- Pour 2027/2028 : Aménagement de l'intérieur du site **675 000€ HT**

# Coordonnées



Communauté de Communes

**Alsace Bossue**

## **Quentin ZINGRAFF**

Responsable des services techniques

14, rue Vincent d'Indy  
67260 SARRE-UNION

07 50 74 02 19

[quentin.zingraff@ccab.eu](mailto:quentin.zingraff@ccab.eu)



# Présentation du Service Environnement et Gestion des Déchets

Dominique CHARPENTIER

# Service Environnement et Gestion des Déchets (pôles, agents, partenaires, missions et objectifs)

## Pôle, Gestion des Déchets (Collectes, transferts, traitements et recyclages)

**Dominique CHARPENTIER** : Responsable du Service Environnement et Gestions des Déchets

**Mireille REMY** : Accueil, Comptabilité, Facturation & Administration du Pôle Gestion des Déchets. (24 000 habitants, 11 500 ménages et 300 professionnels. Soit 2 500 tonnes par an de déchets en apports volontaires et 5 000 tonnes par an de déchets en collecte aux portes à portes)

**Cynthia MARTINI** : Accueil, Suivi et Gestion de la Déchèterie de Thal-Drulingen (35 000 passages par an, 20 filières de déchets à valoriser soit 4 500 tonnes par an). Conduite d'un chargeur pour compactage et déplacement de bennes depuis mars 2026.

**1 Personne en Insertion** : marché public avec comme mandataire Entraide Emploi de Drulingen pour assistance à l'accompagnement de l'accueil, le suivi et la gestion de la Déchèterie de Thal – Drulingen.

**2 agents** des Services Techniques en appui si besoin et collaboration régulière avec Quentin ZINGRAFF

Collectes en portes à portes, par points et bornes d'apports volontaires, la déchèterie et points verts communaux

Transferts aux exutoires spécifiques pour chacun des types de déchets et de recyclages

Améliorer les collectes et le tri des déchets ménagers et professionnels

Améliorer le taux de recyclage et chercher plus de proximité pour réduire les transports

# Service Environnement et Gestion des Déchets (pôles, agents, partenaires, missions et objectifs)

## Pôle, GEMAPI, Mobilités, PETR & PCAET, Milieux Naturels & Biodiversité, relation avec le PNRVN

SDEA (Syndicat Des Eaux et de l'Assainissement Alsace-Moselle) Compétence déléguée pour la GEMAPI

> Gestion des Milieux Aquatiques et Prévention des Inondations des 3 bassins versants de la CCAB - l'Isch, l'Eichel et la Sarre Bas-Rhinoise

REGION GRAND EST et PNRVN (Parc Naturel Régional des Vosges du Nord)

Encourager les **Mobilités douces** : rechercher à réduire les transports carbonés (pistes cyclables, covoiturage et fret ferroviaire).  
Protéger les **Milieux Naturels** (site Natura 2000) et encourager des projets pour la biodiversité en zonz rurale.

PETR de Saverne et Plateau (*Pôle d'Equilibre Territorial et Rural*) et le PCAET (*Plan Climat Air Energie Territorial*) pour la recherche d'autonomie énergétique et même alimentaire.

**GEMAPI, Milieux Naturels, Biodiversité  
et relation avec le PNRVN**

**Mobilités douces, PETR & PCAET**

**Maintenir et Valoriser le Patrimoine  
Naturel du Territoire de la CCAB**

**Réduire la consommation  
d'énergies fossiles**

## PÔLE DÉCHETS : LES ÉVOLUTIONS DANS LE TEMPS

2000

Arrêt du CET  
(Centre  
d'Enfouis-  
-sment  
Technique  
d'Eschwiller

1999/2000

Intégratio  
n de la  
CCAB et  
de la  
CCSU au  
SYDEME

2008

Ouverture  
de la  
déchèterie  
de Thal-  
Drulingen

2009/2010

Collecte  
Multiflux  
(3 sacs  
vert,  
orange et  
bleu)

2010/2018

PAV Points  
d'Apport  
Volontaire  
BAV verres  
et papiers

2023/2024

Multiflux  
2 sacs (verts  
et bleus).  
BAV jaunes  
pour  
emballages

2024/2025

Étude  
d'extension  
Déchèterie  
Travaux en  
2026/2028

2026/2033 ?

Schéma Directeur  
« Gestion des  
Déchets » de la CCAB

*SYDEME ?*

*Redevance incitative ?*

*Collecte OMR C 0,5 & C 1 ?*

*Compostage et méthanisation ?*

*Collectes des Biodéchets ?*

*Ambassadeur du tri ?*

*Nouveau logiciel de facturation?*

## PÔLE ENVIRONNEMENT : LES DATES CLÉS

**1975** (30/12)

Création du PNRVN (Parc Naturel Régional des Vosges du Nord) avec des communes de la CCAB dans le périmètre, étude de la nouvelle charte avec extension du périmètre pour 2030/2045

**2017** (17/03)

Intégration de la CCAB au PETR (Pôle d'Équilibre Territorial et Rural) et actions PCAET (Plan Climat Air Energie Territorial 2025/2031) et mobilités

**2018**

Transfert de la compétence GEMAPI (Gestion des Milieux Aquatiques et Prévention des Inondations) au SDEA (Syndicat Des Eaux et Assainissement d'Alsace & Moselle), 3 BV (Bassins Versants) distincts : l'Eichel, l'Isch et la Sarre Bas-Rhinoise

**2023**

Transfert de la compétence de la gestion des sites NATURA 2000 (vallées de la Sarre et de l'Isch - prairies humides)

**2023**

Schéma Directeur de la mobilité douce (pistes cyclables, Opération « A Vélo II »)

# Relations entre le service Environnement & Gestion des Déchets et les autres services de la CCAB :

## Service Technique

- Entretien et maintenance de la déchèterie et équipements.
- Agents supports (conduite du chargeur, réparation de BAV, interventions sur PAV.....).
- Suivi études et travaux d'extension de la déchèterie.
- Suivi du lagunage de la ZA de Thal-Drulingen
- Lutte contre les inondations à la GAP
- Accompagnement végétal des sites

## Service Environnement et Gestion des Déchets

## Service Habitat et Urbanisme

- Dossiers Environnement pour permis de construire (gestion des eaux de pluie à la parcelle, risques de pollution, gestion des eaux usées et intégrations paysagères).
- PLUi, réserves foncières pour projets (pistes cyclables, GEMAPI...)

## Service Développement Économique et Tourisme

- Projets de production d'énergie
- Recyclage de déchets sur le territoire
- Pistes cyclables et covoiturage
- Milieux naturels de qualité

## Services Généraux

- Suivi comptable et financier
- Suivi Relations Humaines
- Suivi administratif du projet d'extension de la déchèterie.
- Accueil et communication (gestion du site et du profil Facebook)

## Services Culture et Politique familiale & solidarité

- Initiations et sensibilisation à l'environnement et la gestion des déchets.
- Accompagnement de projets de valorisation de la biodiversité.
- Animation & valorisation de patrimoine Culturel et Naturel.



**Dynamiser le territoire par le biais  
du Service Environnement et Gestion des Déchets**

# Organiser et préparer le territoire à la transition écologique

## Pour une meilleure Gestion de nos Déchets :

- Etudes, travaux d'extension et réaménagement de la Déchèterie.
- Toujours améliorer les filières de recyclage et réduire les coûts de transports.
  - Maintien ou Sortie du SYDEME.
  - Collecte séparée des Biodéchets.
  - Collectes portes à portes en C 1 ou C1 & C 0,5 (1 fois ou 0,5 fois par semaine).
    - Tarification incitative.
- Gestion et facturation plus performantes et évolutives.
- Amélioration des points d'apports volontaires (collecte, tri et surveillance).
  - Lutte contre les dépôts sauvages.
- Mise aux normes des points verts communaux

## Pour Maintenir, Protéger et Valoriser le Patrimoine Naturel pour les Habitants de notre Territoire

- Accompagnement des communes des 3 bassins versants pour la gestion de leurs milieux aquatiques.
- Mise en place d'études et de travaux pour la lutte contre les inondations (PAPI Sarre)
- Projets de préservation et de surveillance des milieux naturels (Site Natura 2000, ENS, ..) et partenariat avec le PNRVN
- Accompagner et encourager les projets de végétalisation, de perméabilisation des sols et d'amélioration de la Biodiversité.

## Pour Améliorer notre Empreinte Écologique et chercher à atteindre notre Autonomie Énergétique et peut-être un jour, Alimentaire.

- Développer notre offre de mobilités douces (pistes cyclables, aires de covoiturage, fret ou encore transports partagés)
- Encourager les projets d'économies et de productions énergétiques locaux (photovoltaïque, éolien, hydroélectricité, stockage d'électricité et méthanisation...)
- Favoriser le partage d'expériences, de compétences et d'équipements pour plus de solidarité entre les communes
  - Valoriser et accompagner l'agriculture du territoire et la vente de produits locaux

# Dynamiser le territoire par les compétences intercommunautaires

**LE SERVICE ENVIRONNEMENT ET GESTION DES DÉCHETS, UN FAIRE-VALOIR ÉCONOMIQUE, ENVIRONNEMENTAL, CULTUREL ET TOURISTIQUE DU TERRITOIRE DE L'ALSACE BOSSUE**

## Exemples de dynamiques impulsées par le Service Environnement :

Chercher à regrouper des problématiques du territoire pour concilier à la fois : la production d'énergie, la gestion des déchets et apporter un soutien au monde agricole

Offrir aux riverains de la CCAB et aux touristes, un cadre de vie et des espaces naturels préservés et de qualité.  
Accompagner les communes dans des projets de perméabilisation des sols et de végétalisation

Accompagner et soutenir les projets :

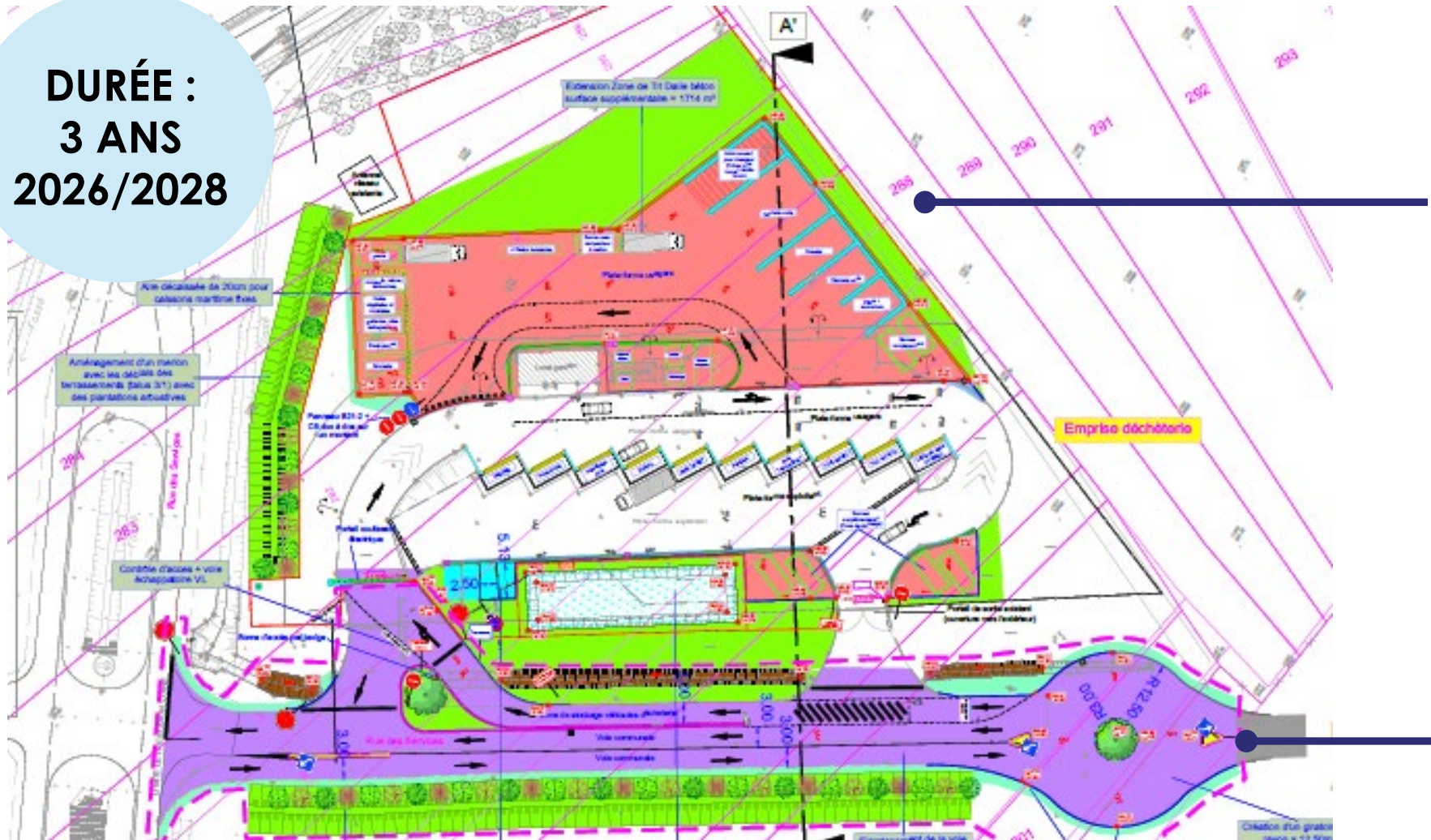
- De productions d'énergie durable
- De lutte et de protection contre les inondations.
- De transformation et commercialisation de produits agricoles issus de notre territoire.

Augmenter les offres de mobilités douces sur le territoire de la CCAB et en lien avec les territoires voisins (voies ou pistes cyclables & piétonnes, le covoiturage et de transports partagés).  
  
Conduire le projet de Fret (Drulingen/Réding)

# Œuvrer en faveur de l'amélioration de la Gestion des déchets en Alsace Bossue

## EXEMPLE : EXTENSION ET UN RÉAMÉNAGEMENT DE LA DÉCHÈTERIE

**DURÉE :**  
**3 ANS**  
**2026/2028**



**2027/2028**  
Zone d'extension  
et de  
réaménagement  
de la déchèterie  
640 k€

**2026/2027**  
Zone de  
réaménagement  
de l'entrée et de  
l'accueil de la  
déchèterie 370 k€



**Planifier le développement cohérent et stratégique du territoire  
Mieux connaître la CCAB et ses 45 Communes**

# Mieux connaître les ambitions et projets communaux

## Organisation d'une tournée des communes dès l'été 2026 jusqu'à fin 2026 et à renouveler en 2029/2030.

### OBJECTIFS

Découvrir chaque commune du territoire, le maire et/ou les élus ou même les agents communaux, les associations, les entreprises et exploitations pouvant être en lien avec le Service Environnement et Gestion des déchets.

Offrir une communication et une gestion plus directes et personnalisées avec les communes et leur représentant. Échanger sur les projets prioritaires et les diverses problématiques rencontrées en lien avec le Service Environnement et Gestion des déchets.

**FORMAT DE LA RENCONTRE** : Un temps d'échange en mairie suivi d'une visite de la commune

- Pour les communes de moins de 1000 habitants : 1 demi-journée (2 à 4h)
- Pour les communes de plus de 1 000 habitants : 2 demi-journées (4 à 8h)
- Pour les communes de taille plus importante : 2 demi-journées (5 à 6h)

### FINALITÉ

Travailler main dans la main avec les communes et apporter des conseils techniques rapides ou centraliser des problématiques communes du territoire.

### ORGANISATION

Dominique CHARPENTIER prendra contact avec les mairies pour programmer ces rendez-vous.

# Coordonnées de l'équipe



Communauté de Communes  
**Alsace Bossue**

## **Dominique CHARPENTIER**

Responsable du Service  
Environnement et Gestion des  
déchets.

14, rue Vincent d'Indy  
67260 SARRE-UNION

03 88 01 67 07  
**07 50 74 02 28**

[dominique.charpentier@ccab.eu](mailto:dominique.charpentier@ccab.eu)

## **Mireille REMY**

Agent d'accueil , comptabilité,  
et administration du Service  
Gestion des Déchets

14, rue Vincent d'Indy  
67260 SARRE-UNION

**00 88 01 21 04**

[mireille.remy@ccab.eu](mailto:mireille.remy@ccab.eu)

## **Cynthia Martini**

Agent d'accueil , de suivi et de  
gestion de la déchèterie

Zone d'activité de Thal-  
Drulingen 14, rue

03 88 01 37 52  
**07 50 74 29 70**

[cynthia.martini@ccab.eu](mailto:cynthia.martini@ccab.eu)

## **Siège de la CCAB (Maison des Services)**

Maison des Sévices, Siège de la  
Communauté de Communes  
de l'Alsace Bossue  
14, rue Vincent d'Indy  
67260 SARRE-UNION

**03 88 01 67 07**

[contact@ccab.eu](mailto:contact@ccab.eu)